

令和 6年度 修繕仕様書

修繕名 電気設備修繕（栗橋中継）

修繕箇所 栗橋中継ポンプ場（久喜市島川地内）

修繕大要

修繕期間： 契約日から令和7年3月14日

修繕内容： 栗橋中継ポンプ場に設置されているコントロールセンタ内の配電器具の交換調整作業等一式

対象機器： (1) 沈砂池コントロールセンタ

①引込盤 1ユニット

②破砕機 1ユニット

③No. 2自動除塵機 1ユニット

④ショックリレーユニット 1ユニット

(2) 汚水ポンプコントロールセンタ

①No. 2汚水ポンプ 1ユニット

②No. 1汚水ポンプ 1ユニット

③制御電源 1ユニット

間接修繕費

A-2 代価表

種 別	単位	数量	単 価	金 額	摘 要
共通仮設費	式	1			B-5代価表
現場管理費	式	1			
据付間接費	式	1			
計					

材 料 費		B-1 代 価 表			
種 別	単 位	数 量	単 価	金 額	摘 要
直接材料費	式	1			C-1代価表
補助材料費	式	1			
計					

労務費

B-2 代価表

種 別	数量	単 価	金 額	摘 要
一般労務費	1			C-2代価表
技術労務費	1			C-3代価表
計				

複合工費

B-3 代価表

種 別		数量	単 価	金 額	摘 要
PCB含有検査費		1			
(サンプリング、試験、証明書作成)					
計					

共通仮設費

B-5 代価表

種 別	数量	単 価	金 額	摘要
[]				
安全費	1			
[]				
技術管理費	1			
[]				
準備費	1			C-4代価表
[]				
[]				
[]				
[]				
[]				
[]				
[]				
[]				
[]				
[]				
[]				
[]				
[]				
[]				
[]				
[]				
[]				
[]				
[]				
[]				
計				

仮設費

B-6 代価表

種 別	数量	単 価	金 額	摘 要
	単位			
仮設費	1			
計				

直接材料費

C-1 代価表

種 別	数量	単 価	金 額	摘 要
コントロールセンタ用交換部品	1			
計				

一般労務費

C-2 代価表

種 別	数量	単 価	金 額	摘 要
単位				
電工				
計				

技術労務費

C-3 代価表

種 別	数量	単 価	金 額	摘 要
	単位			
技術者	人			
計				

準備費

C-4 代価表

種 別	数量	単 価	金 額	摘 要
<div style="display: flex; justify-content: space-between;"> 単位 </div>				
<div style="display: flex; justify-content: space-between;"> 産業廃棄物収集運搬費 式 </div>	1			
<div style="display: flex; justify-content: space-between;"> </div>				
<div style="display: flex; justify-content: space-between;"> 産業廃棄物処分費 式 </div>	1			
計				

特記仕様書

電気設備修繕（栗橋中継）

令和6年度

公益財団法人埼玉県下水道公社

目 次

第 1 章 共通

第 2 章 対象機器

第 3 章 修繕内容

別表 1 交換部品一覧表

別表 2 複合工費作業内容

図面

第 1 章 共 通

1 適用範囲

この特記仕様書は、本修繕に適用し、公益財団法人埼玉県下水道公社修繕標準仕様書を補足する必要な事項を定めるものとする。

2 概 要

本修繕は、栗橋中継ポンプ場（久喜市島川地内）に設置されている沈砂池コントロールセンタ、汚水ポンプコントロールセンタの機能維持を図るため実施する。

3 適用規格

次の諸規定を遵守すること。

なお、規定は契約時の最新版を使用する。

- ・ J I S
- ・ J E C、J E M
- ・ 電気設備技術基準
- ・ 機械設備工事一般仕様書（日本下水道事業団編著）
- ・ 電気設備工事一般仕様書・同標準図（日本下水道事業団編著）
- ・ 機械設備工事必携（日本下水道事業団編著）
- ・ 電気設備工事必携（日本下水道事業団編著）
- ・ 機械設備工事特記仕様書（日本下水道事業団編著）
- ・ 電気設備工事特記仕様書（日本下水道事業団編著）
- ・ 機械設備標準仕様書（日本下水道事業団編著）
- ・ 公共建築設備工事標準図（機械設備工事編）（国交省大臣官房官庁営繕部監修）
- ・ 公共建築設備工事標準図（電気設備工事編）（国交省大臣官房官庁営繕部監修）
- ・ 埼玉県機械設備工事特別共通仕様書
- ・ 埼玉県電気設備工事特別共通仕様書
- ・ 埼玉県建築工事実務要覧
- ・ 埼玉県土木工事共通仕様書

4 対象機器

対象機器は、第 2 章のとおりとする。

5 修繕内容

本修繕内容は、第 3 章のとおりとする。

6 注意事項及び条件

注意事項及び条件は次の事項のとおりとする。

- ・ 据付作業は正確に行い、長期の使用に十分耐えられるものとする。
- ・ 施工に電動工具を使用する場合は、保護装置を介して施設の運転に影響を及ぼさないようにする。
- ・ 設備停止及び部分停電を必要とする場合は、予め監督員と打合せを行い、停止・停電時間の短縮に努めること。
- ・ 施工前・後に行う C/C 盤等の電源遮断、投入は監督員、現場代理人

- 等の立会いの下で行い、施工中であることを表示すること。
- ・受注者が電源を用意して使用する場合は、電気主任技術者の承諾を受けること。移動型自家用発電機（10kW以上）を使用する場合は、経済産業省に届け出する。
 - ・枠組足場を設ける場合は、「手すり先行工法に関するガイドライン」（厚生労働省）によるものとし、足場の組立てについての種類、機材性能、使用方法等については「手すり先行工法による足場設置基準」によるものとする。
 - ・石綿（アスベスト）の恐れのある場所は確認を実施し、必要に応じて対策を行うこと。
 - ・高所及び地下における作業は、転落に十分注意し、必要な安全対策を講じる。
 - ・管渠、槽内など酸素欠乏、有害ガス等が発生する恐れがある場合は、施工前にその有無を硫化水素・酸素欠乏危険作業主任者が測定し、安全を確認したうえで実施する。施工時は常時測定監視及び換気を行う。なお、硫化水素・酸素欠乏危険作業主任者技能講習修了書の写しを施工計画書又は作業要領書に添付する。
 - ・万が一事故が発生した場合に備え、緊急連絡体制を整えておくこと。
 - ・危険な作業範囲内には、立ち入らぬよう標識・バリケード等を設置し、吊り荷重の確認を行い、作業に見合った適切なクレーン車等を用いて実施すること。
 - ・施工場所近隣に施工日時等を事前周知するように努める。
 - ・施工にあたり発生する現場発生品は、受注者が適正に処分する。

7 負担区分

施工にあたり、次に掲げるもの以外の消耗品等は受注者の負担とする。ただし、使用については取扱いに十分注意し、監督員の指示に従うものとする。

- ・用水
- ・試験用電源（AC100V-15A以下に限る）
ただし、停電時、停電作業時等で発注者が電力を供給できない場合は、受注者が発電機等を用意して実施すること。
- ・既設照明設備
- ・遮断器用リフタ
- ・その他、監督員が認めたもの

8 建設副産物の処分等に関する入力等について

受注者は、建設副産物の処分等に関し、国土交通省リサイクルホームページ内の建設リサイクル報告様式（エクセル版）によりデータを作成し、電子ファイル及び紙帳票を監督員に提出すること。

9 下水道施設台帳システム（AMDB）登録情報の整備

本修繕で設置・更新・仕様変更した機器等の情報について、公社が指定する様式に機器仕様などの情報を整理し、電子データ（Excel形式）を提出すること。

10 環境配慮への取組

環境負荷の低減や汚染・事故防止、環境管理体制の確立を図るとともに、

地域・住民への信頼性の向上を図ることを目的とし、公益財団法人埼玉県下水道公社が行う環境に配慮した活動に積極的に参加すること。

11 その他

本修繕に関連する作業について、発注者が調整し、受注者はこの関連作業について円滑施工に協力すること。

第2章 対象機器

1	沈砂池コントロールセンタ	
	(1) 引込盤	1 ユニット
	(2) 破碎機	1 ユニット
	(3) No. 2 自動除塵機	1 ユニット
	(4) ショックリレーユニット	1 ユニット
2	汚水ポンプコントロールセンタ	
	(1) No. 2 汚水ポンプ	1 ユニット
	(2) No. 1 汚水ポンプ	1 ユニット
	(3) 制御電源	1 ユニット

第3章 修繕内容

- (1) 別表1に示す部品の撤去据付
- (2) 部品交換に必要とする既設盤加工作業等一式
- (3) 試運転作業等一式
- (4) 施工に伴う仮設養生
- (5) 別表2に示す PCB 含有検査一式
- (5) 修繕に伴い発生する建設副産物等の法的適正処分

交換部品一覧表

整番	機器名称	ユニット番号	ユニット名	機器・部品名	型式	仕様	個数
1	沈砂池コントロールセンタ	CC-1-1	引込盤	電圧計	SEVF-11M	110V	1 個
				電流計	SEVF-12M	5A	1 個
				切替スイッチ	JBN-2V-BRKK		1 個
				切替スイッチ	JBN-2AB-BRKK		1 個
				ヒューズ	BLA003	3A	4 個
				ヒューズ	PC1 3A	3A	2 個
				PT	PD-100HF	440/110V	2 個
				CT	CW-5L	150/5A	2 個
				MCCB	MSK203	150AT,HC,KC	1 個
				MCCB	MNS53AU	10AT,KC	1 個
				MCCB	MNS52A	30AT,KC	1 個
				MCCB	MNS32A	10AT	1 個
				MCCB	MNS32A	5AT	1 個
				変圧器	C1-AIH-D	3kVA	1 個
2	沈砂池コントロールセンタ	CC-1-4-15	破碎機	補助継電器	MY3N	AC100V	1 個
				漏電リレー	EL25PO	100/200mA	1 個
				ヒューズ	PC1 10A	10A	2 個
3	沈砂池コントロールセンタ	CC-1-4-18	NO.2自動除塵機	電磁開閉器	RSK-20JT-WC	AC100V	1 個
				補助継電器	MY3N	AC100V	1 個
				漏電リレー	EL25PO	100/200mA	1 個
				電流計	ACF-6	1A	1 個

				表示灯	APS116DN	AC100V	3 個
				照光式押ボタンスイッチ	ALFS21611DN	AC100V	1 個
				ヒューズ	PC1 10A	10A	2 個
				コンデンサ	BB461100TC5	10 μ F	1 個
				リアクトル	CR461100TDH3	10 μ F用	1 個
4	沈砂池コントロールセンタ	CC-1-4-21	ショックリレーユニット	ショックリレー	TSB020ED-1	AC100V	1 個
5	汚水ポンプコントロールセンタ	CC-2-1-8	NO.2汚水ポンプ	電磁接触器	PAK-150H-W	AC100V	1 個
				補助継電器	PAK-8JS33W	AC100V	3 個
				漏電リレー	EL40PO	100/200mA	1 個
				電流計	ACF-6	1A	1 個
				2Eリレー	NTY-17	AC100V	1 個
				表示灯	APS116DN	AC100V	2 個
				照光式押ボタンスイッチ	ALFS21611DN	AC100V	1 個
				ヒューズ	PC1 10A	10A	2 個
				コンデンサ	BB461151TC5	150 μ F	1 個
				リアクトル	CR461151TDH3	150 μ F用	1 個
				CT	CW-5L	200/1A	1 個
				放電コイル	CD601301VCA3	200/1A	2 個
6	汚水ポンプコントロールセンタ	CC-2-1-16	NO.1汚水ポンプ	電磁接触器	PAK-65H-W	AC100V	2 個
				電磁接触器	PAK-50H-W	AC100V	1 個
				補助継電器	PAK-8JS33W	AC100V	1 個
				漏電リレー	EL25PO	100/200mA	1 個
				電流計	ACF-6	1A	1 個
				2Eリレー	NTY-17	AC100V	1 個

				表示灯	APS116DN	AC100V	2 個
				照光式押ボタンスイッチ	ALFS21611DN	AC100V	1 個
				ヒューズ	PC1 10A	10A	2 個
				コンデンサ	BB461190KC1	15kvar	1 個
				リアクトル	CR461160KDH3	15kvar用	1 個
				補助継電器	PAK-8JS33W	AC100V	2 個
				CT	CW-5L	100/5A	2 個
				タイマー	H3CR-A8		1 個
7	汚水ポンプコントロールセンタ	CC-2-1-24	制御電源	MCCB	MNH52A	20AT	1 個
				MCCB	MNS52A	30AT	1 個
				変圧器	C1-AIH-D	3kVA	1 個

※上記のものは、純正参考機器・材料であり、メーカー及び特定機種を定めるものではない。

別表2 複合工費作業内容

PCB含有検査費一式

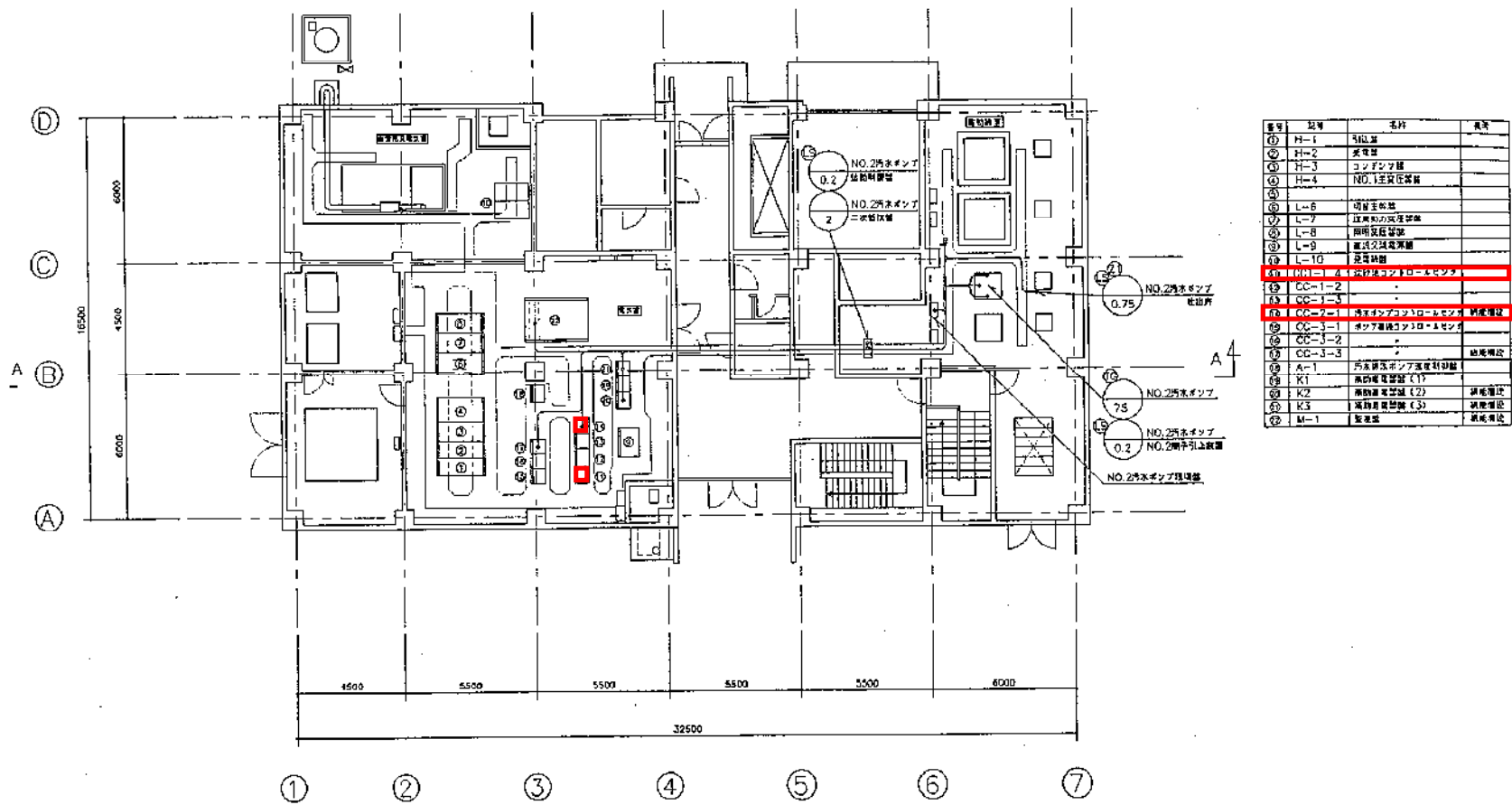
(1) 対象機器

- ①NO.2自動除塵機 コンデンサ
- ②NO.2汚水ポンプ コンデンサ
- ③NO.1汚水ポンプ コンデンサ

(1) 機器内の油サンプリング

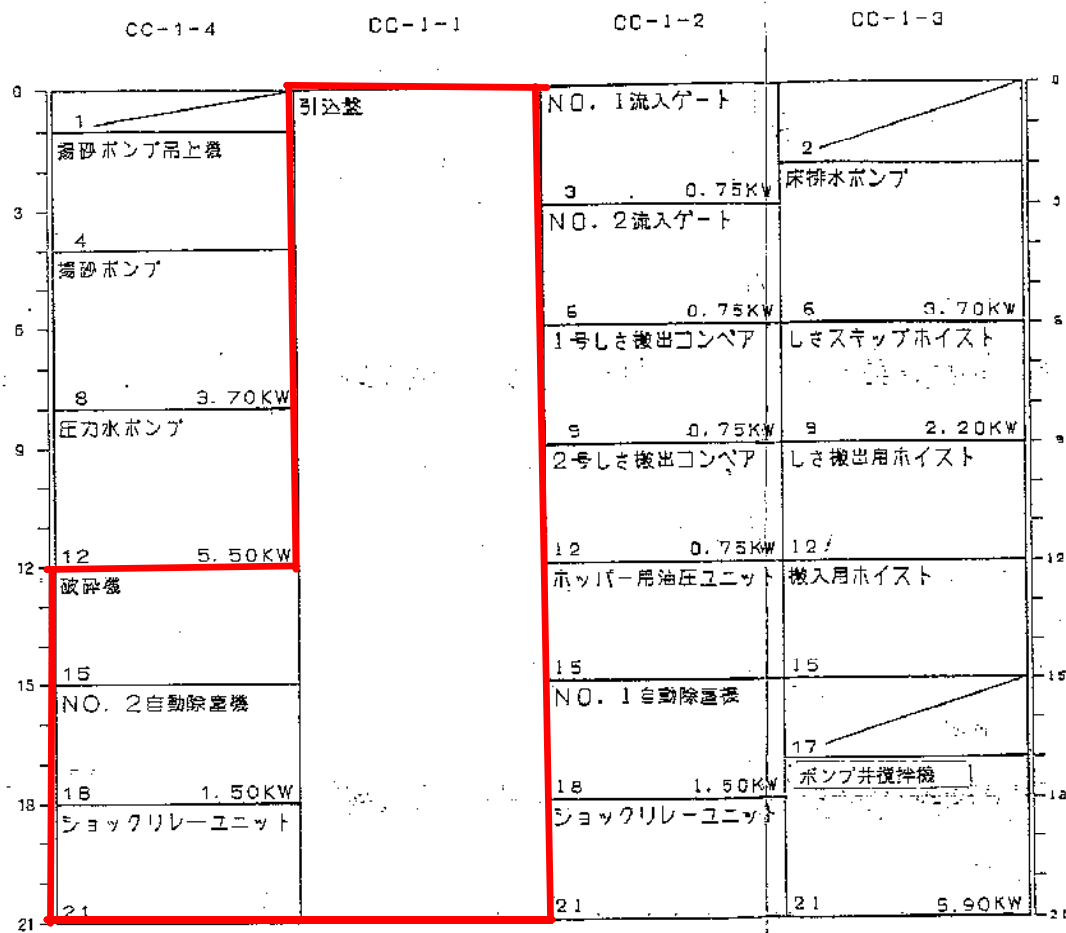
- (2) サンプリング検体の検査機関への搬入
- (3) PCB含有検査
- (4) 検査結果報告書（証明書）の作成等
- (5) その他、検査に必要な作業一式

※ 検査の結果PCBの含有が認められた場合の法に基づく保管及び処分を含まない。



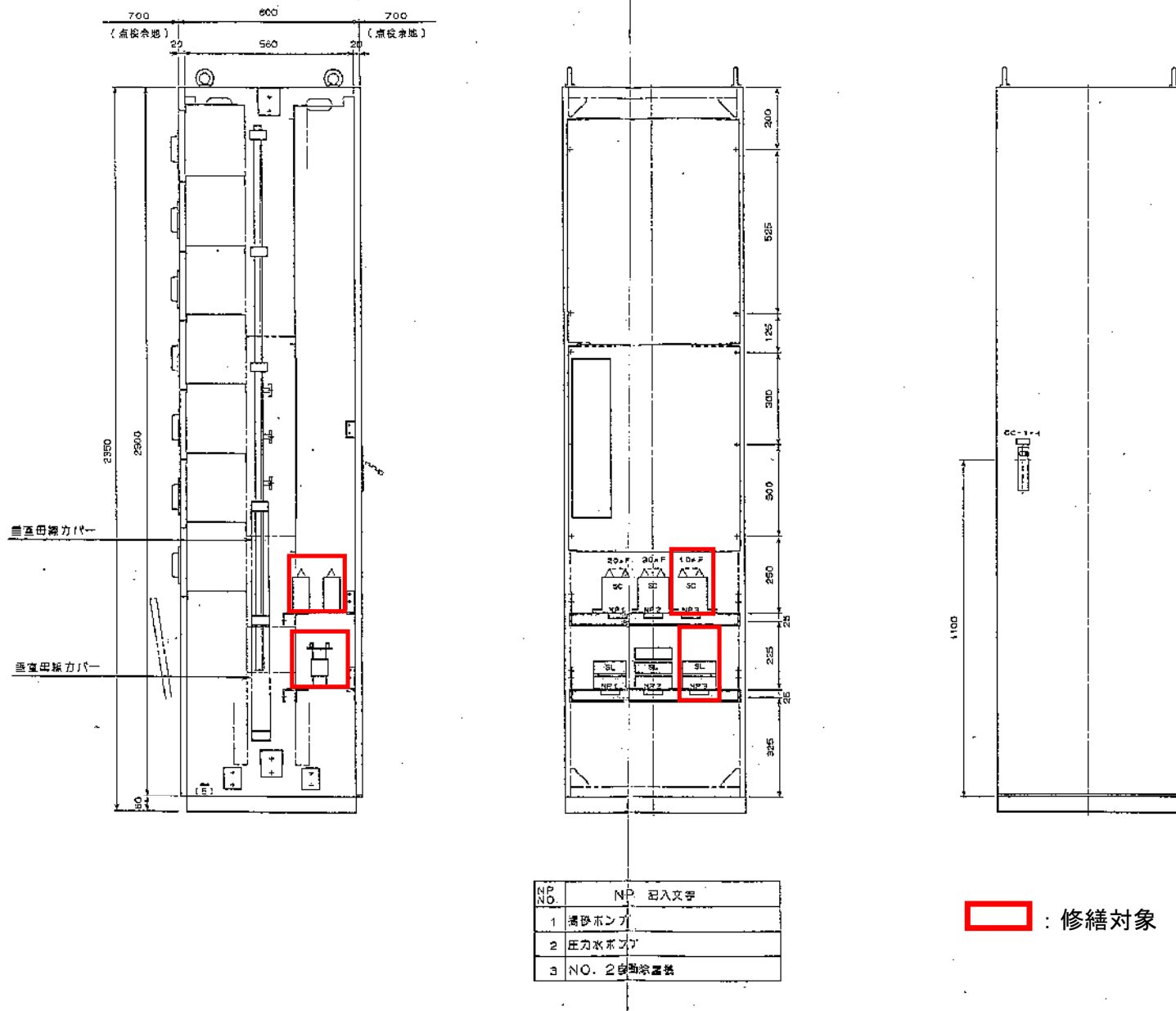
□ : 修繕対象

図番 1 栗橋中継ポンプ場平面図

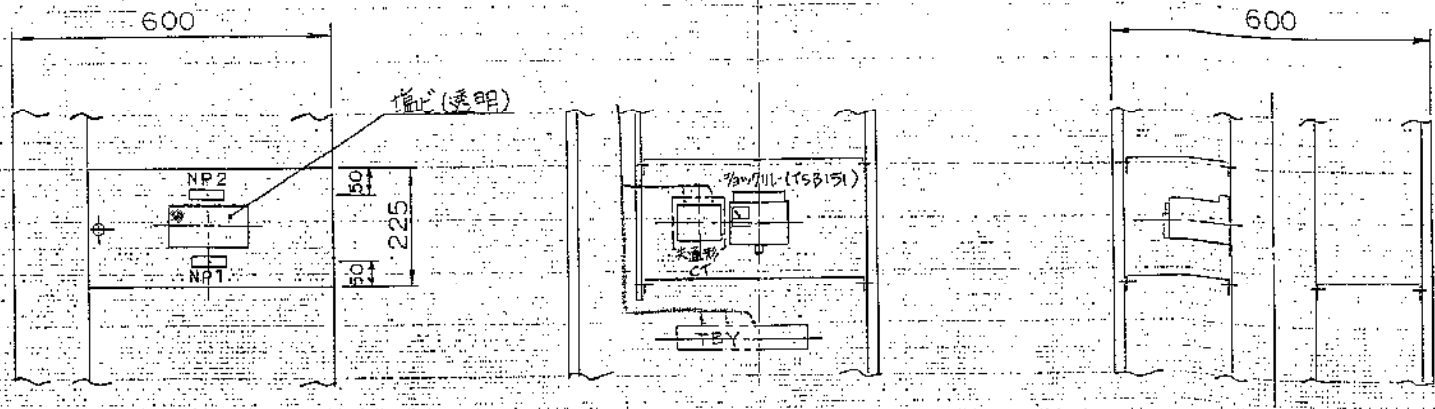


: 修繕対象

図番3 沈砂池コントロールセンタ立面図



図番 4 沈砂池コントロールセンタ組立図



名称記入文字

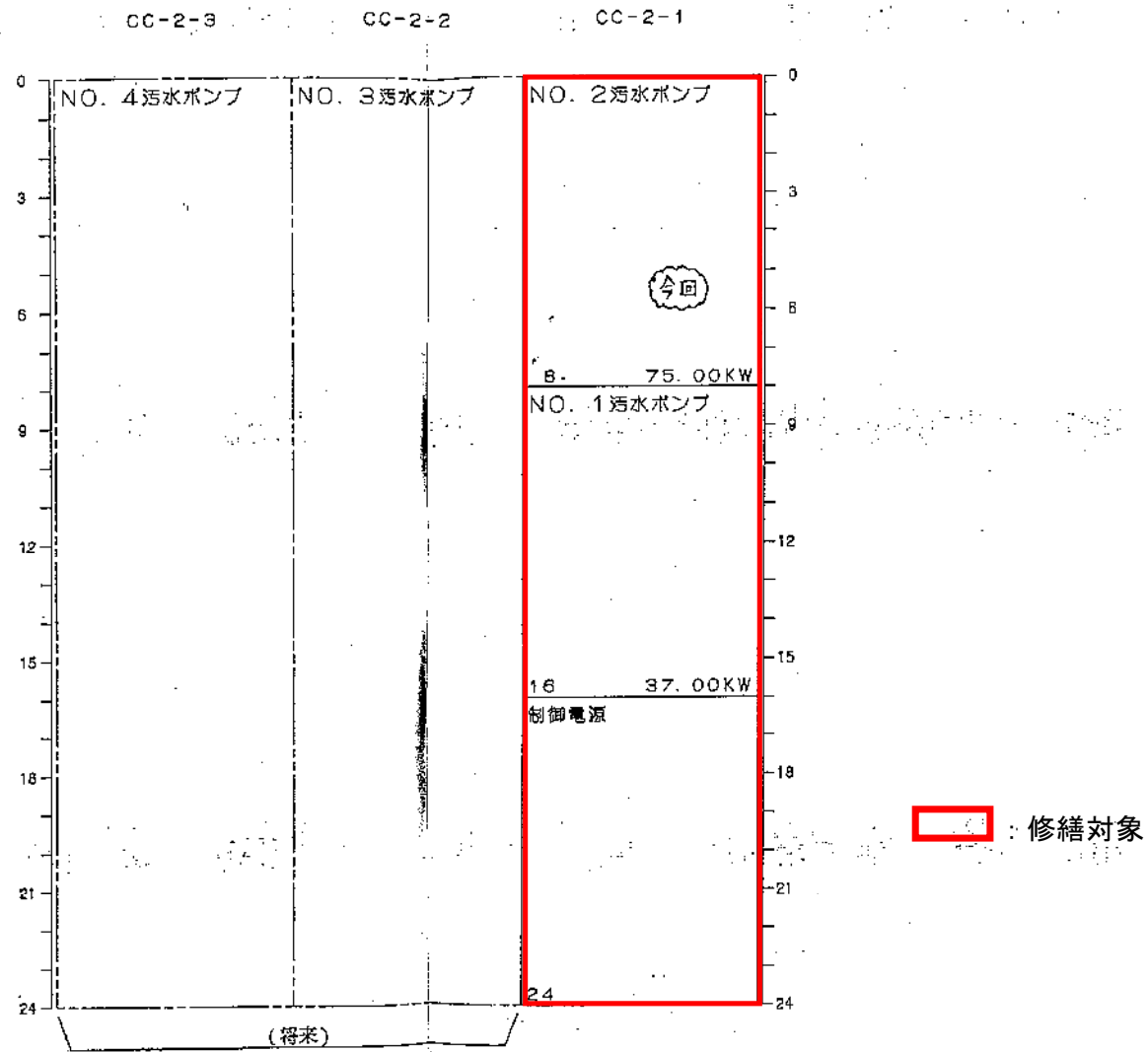
NPNo	記入文字	ユニットNo.
1	ショックリレーユニット	CC-1-2-21
2	No.1自動除塵機	

今回

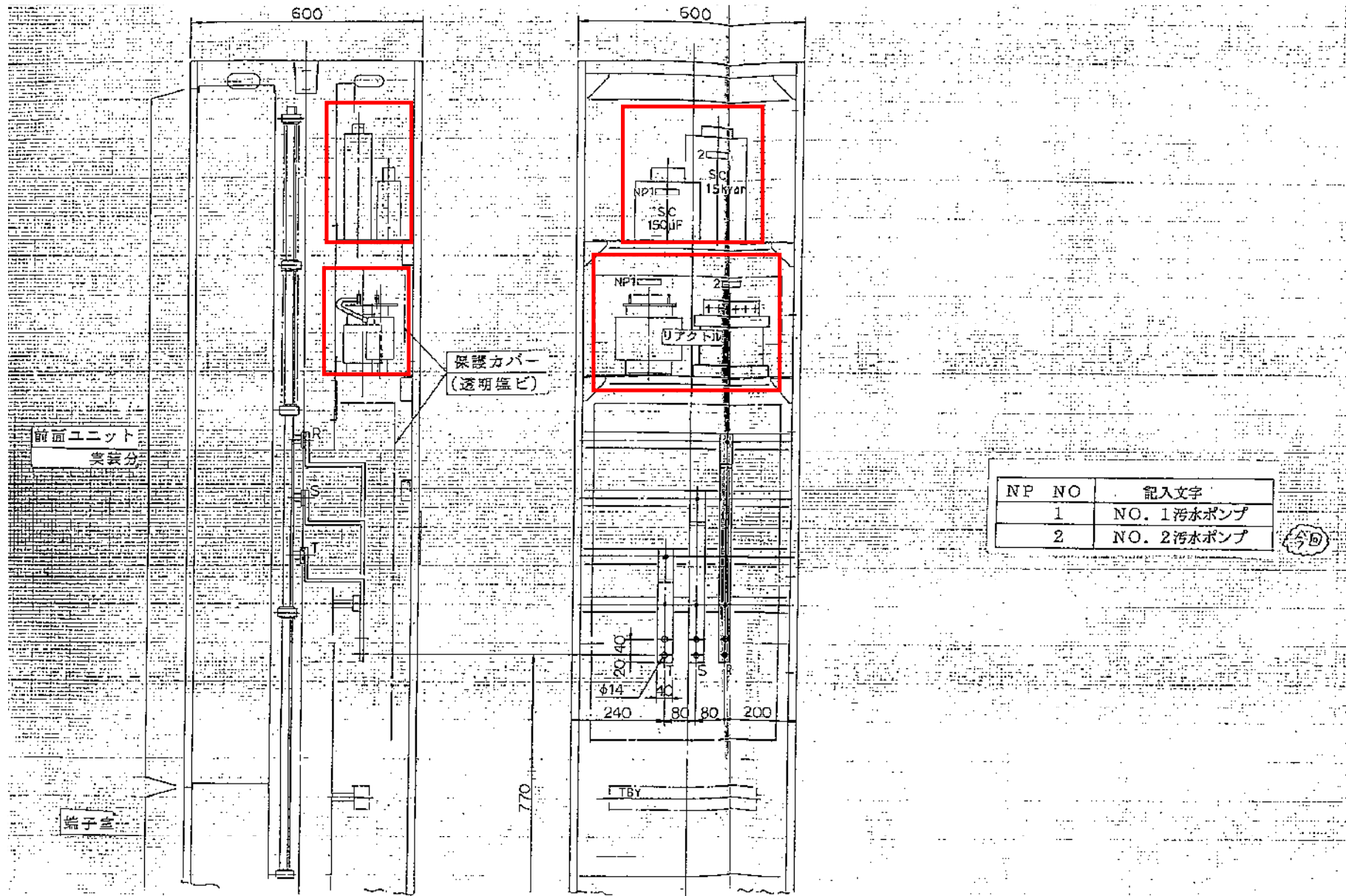
NPNo	記入文字	ユニットNo.
1	ショックリレーユニット	CC-1-4-21
2	No.2自動除塵機	

: 修繕対象

図番5 ショックリレーユニット組立図



図番6 汚水ポンプコントロールセンタ立面図



: 修繕対象

図番7 汚水ポンプコントロールセンタ組立図