

# 令和6年度

# 委託仕様書

委託名	空調設備保守点検業務委託
委託箇所	古利根川水循環センター（久喜市吉羽地内）
委託大要	<p>委託期間：契約日 ～ 令和6年10月31日</p> <p>委託内容：空調設備の保守点検業務一式</p> <p>対象機器：パッケージエアコン（空冷） 8台 （ 室外機 8台、室内機 15台）</p> <p>小型 壁掛型エアコン 1台 （ 室外機 1台、室内機 1台）</p>











パッケージ形空気調和機（総合点検）

C-1 代価表

種 別	数 量	単 価	金 額	摘 要
単 位				
汚泥処理棟中央監視室パッケージエアコン 室外機 10kW	2			
汚泥処理棟中央監視室パッケージエアコン 室内機 空冷天吊型	2			
汚泥処理棟電気室パッケージエアコン 室外機 25kW	1			
汚泥処理棟電気室パッケージエアコン 室内機 空冷天吊型	1			
電気棟コントロール室小型エアコン 室外機 5kW	1			
電気棟コントロール室小型エアコン 室内機 壁掛型	1			
機械濃縮棟電気室パッケージエアコン 室外機 25kW	3			
機械濃縮棟電気室パッケージエアコン 室内機 空冷床置型	3			
管理本館中央監視室パッケージエアコン 室外機 33.5kW	1			
管理本館中央監視室パッケージエアコン 室内機 空冷天吊型	7			
管理本館電算室パッケージエアコン 室外機 28kW	1			
管理本館電算室パッケージエアコン 室内機 空冷天吊型	2			
計				

# 特記仕様書

委託名 空調設備保守点検業務委託  
委託箇所 古利根川水循環センター（久喜市吉羽地内）  
委託期間 契約日 ～ 令和6年10月31日

公益財団法人 埼玉県下水道公社



1 適用範囲	この特記仕様書は、本委託に適用し、公益財団法人埼玉県下水道公社業務委託標準仕様書を補足する、必要な事項を定めるものとする。
2 概要	本委託は、古利根川水循環センターに設置されている空調設備の保守点検業務、フロン排出抑制法に基づく点検及び異常・故障時の調査一式を行うものとする。
3 業務範囲	本委託の適用範囲は、古利根川水循環センターに設置されている空調設備とする。
4 対象設備	業務の適用設備は、別添「空調設備機器一覧」によるものとする。
5 業務内容	<p>業務内容は、次のとおりとする。</p> <p>(1) パッケージエアコン総合点検（1回/年）</p> <p>ア 外観点検及び機器清掃（損傷・摩耗・腐食・その他劣化の有無） 機器の清掃には、フィルターを含む。 異常音や損傷、摩耗、腐食、錆、その他の劣化、油漏れの点検。 床置ダクト型室内機については、吹出口・吸込口の清掃も行う。</p> <p>イ 電気系統の点検（絶縁抵抗測定等）</p> <p>ウ 冷却系統の点検（漏洩の有無等） フロン排出抑制法に基づく簡易点検を行う。</p> <p>エ 熱交換器系統の清掃・点検 清掃や霜の付着有無についての目視点検</p> <p>オ 制御回路の点検</p> <p>カ 機能点検調整</p> <p>キ 保安装置の点検調整</p> <p>ク 送風機の点検（室内機・室外機）</p> <p>ケ 排水系統の点検清掃</p> <p>コ 加湿装置点検</p> <p>サ 霜取装置の点検</p> <p>(2) 機器の故障時に委託者より要請を受けた場合、受託者は機器の原因について調査を行うため、技術者を派遣する。 なお、異常・故障時の調査結果で、修繕が必要な場合は、監督員と協議を行う。</p>
6 注意事項	<p>受託者は、業務履行にあたって、次の事項に注意しなければならない。</p> <p>(1) 点検日は、事前に監督員と協議する。</p> <p>(2) 既設設備を破損させないように十分注意する。</p> <p>(3) 保守点検時に発見された不具合については、点検終了時に速やかに報告する。</p> <p>(4) フロン排出抑制法による点検を実施する場合は十分な知見を有する 与えないようにすること。</p>

- |                             |   |
|-----------------------------|---|
| 7 下水道施設台帳システム (AMDB) 登録情報整備 | 本委託で点検・交換・補修等をした機器等の保全履歴について、公社が指定している様式に保全名称等の情報を整理し、電子データ (Excel形式) を提出すること。また、報告書の考察 (劣化状況等) をPDF形式にて提出する。 |
| 8 環境配慮への取り組み                | 環境負荷の低減や汚染・事故の防止、環境管理体制の確立を図るとともに、地域住民への信頼性の向上を図ることを目的として、公益財団法人埼玉県下水道公社が行う環境に配慮した活動に積極的に参加する。                |
| 9 負担区分                      | 次の項目については、委託者の負担とする。<br>水、電気  |
| 10 その他                      | この特記仕様書に定めのない事項については、必要に応じて受託者、委託者が協議して定めるものとする。  |

## 別添

## 空調設備機器一覧

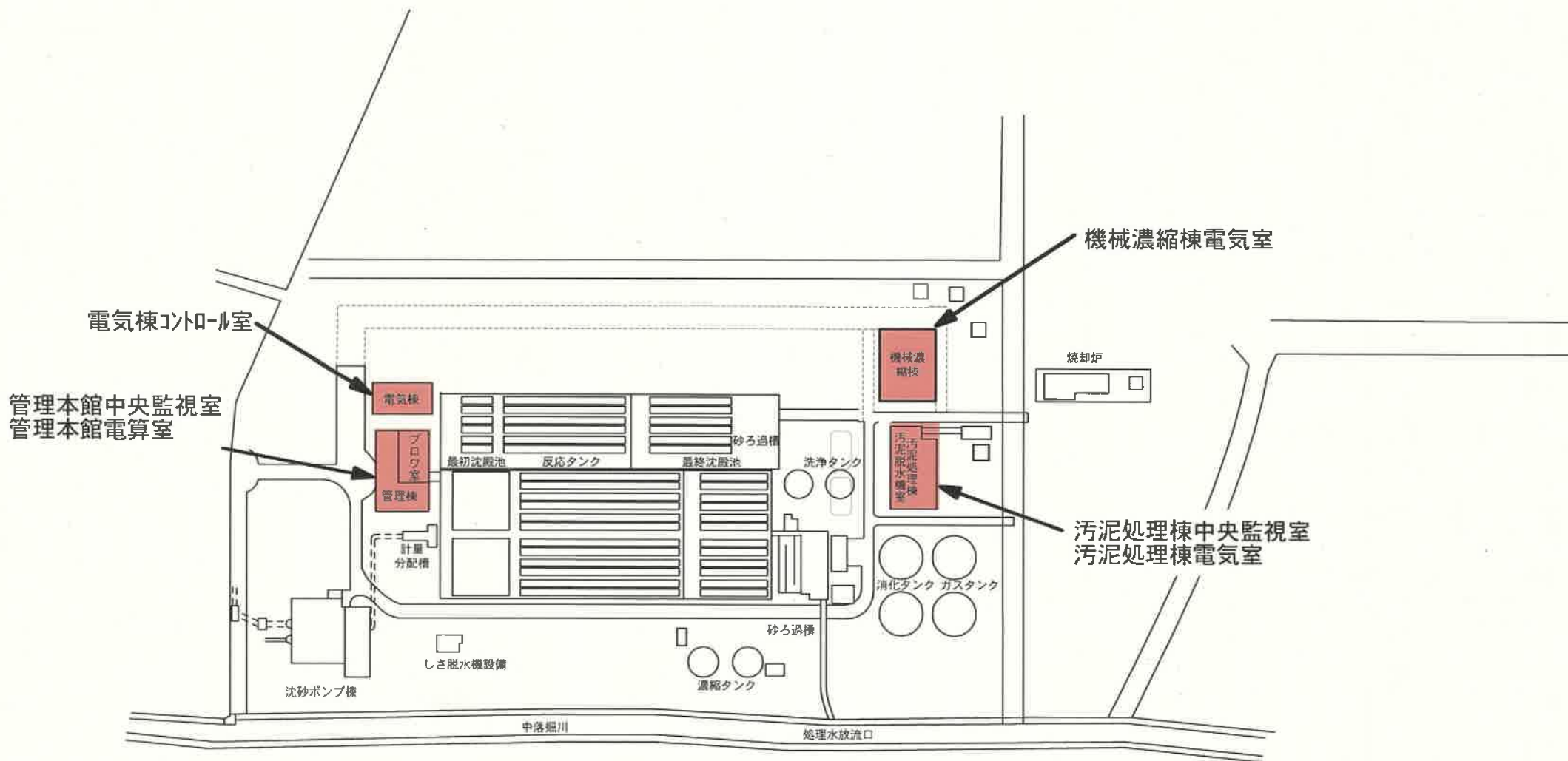
番号	機器名	型式	冷房能力	圧縮機軸動力	設置場所	数量	室外機	室内機
1	空冷パッケージエアコン (天吊)	RZRP112BD (室外機) FHP112DJ (室内機)	10kw	1.95kw	汚泥処理棟中央監視室	2台	2台	2台
2	空冷パッケージエアコン (天吊)	PU-P280FA (室外機) PC-P280CA (室内機)	25kw	7.5kw	汚泥処理棟電気室	1台	1台	1台
3	小型壁掛型エアコン	F563ATEP-W (室内・室外機)	5kw	1.3kw	新電気棟コントロール室	1台	1台	1台
4	空冷パッケージエアコン (床置)	RAS-NP280CVK1 (室外機) RP-NP280CS1 (室内機)	25kw	6.0kw	機械濃縮棟電気室	3台	3台	3台
5	空冷パッケージエアコン (天吊)	RXUP335CAR (室外機)	33.5kw	6.3kw	管理本館中央監視室	1台	1台	7台
6	空冷パッケージエアコン (天吊)	RXUP280CAR	28kw	5.3kw	管理本館電算室	1台	1台	2台
計						9台	9台	16台

※ 圧縮機軸動力が7.5kW以上の機器については、今回、フロン排出抑制法定期点検の対象としない。

## 図面一覧表

図番	図面名
1	古利根川水循環センター全体平面図
2	管理本館1階・2階平面図
3	汚泥処理棟1階平面図・屋根伏図
4	汚泥処理棟2階平面図・屋根伏図
5	電気棟3階平面図・屋根伏図
6	機械濃縮棟1階・2階平面図

# 古利根川水循環センター平面図

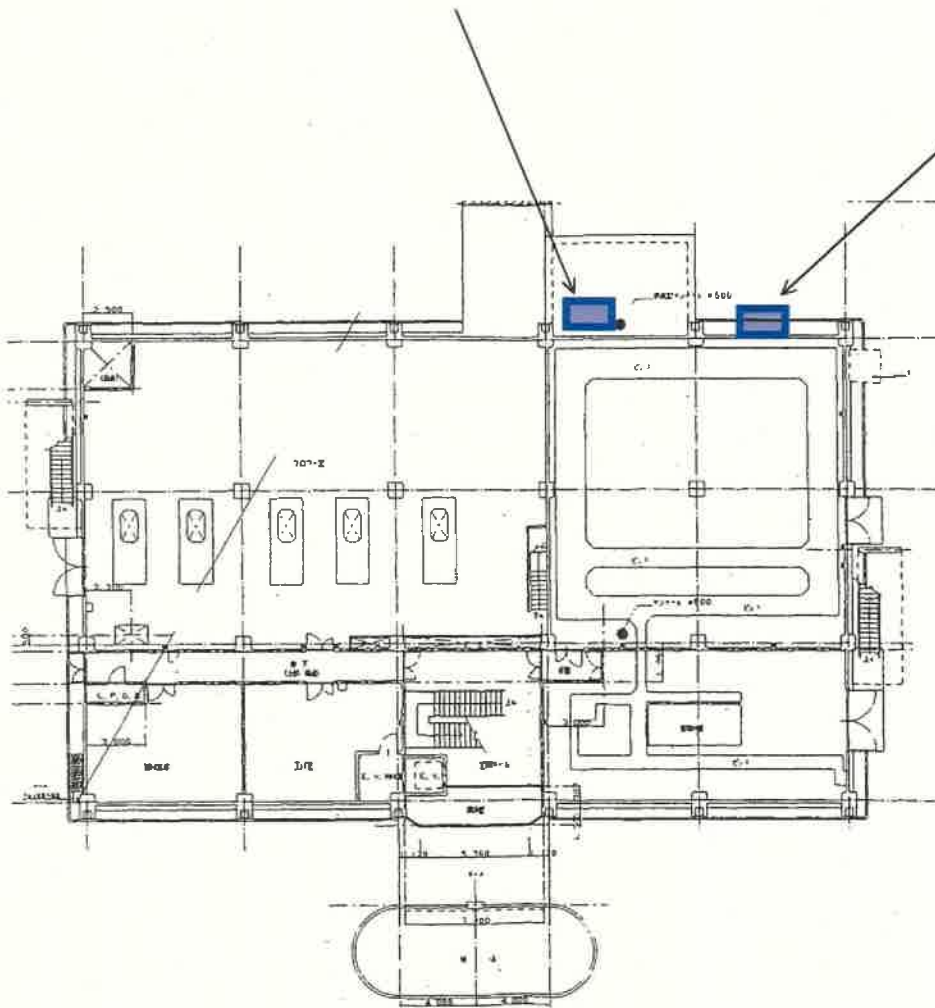


■ 対象箇所

図面名	古利根川水循環センター全体平面図	図番	1
-----	------------------	----	---

管理本館中央監視室室外機

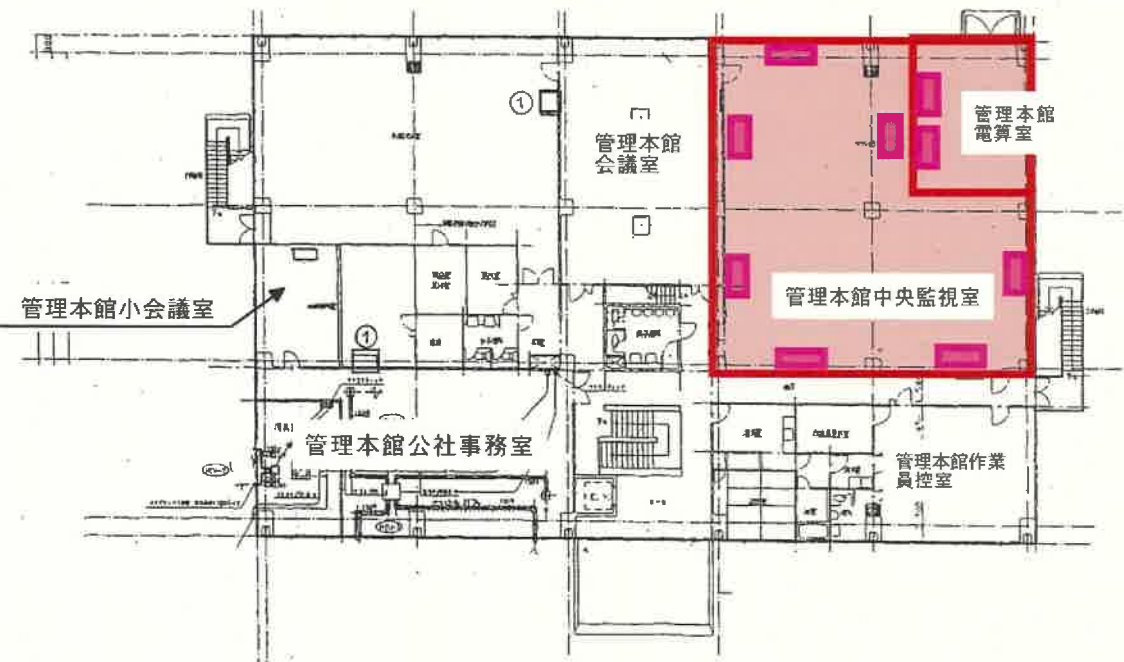
管理本館電算室室外機



1階平面図

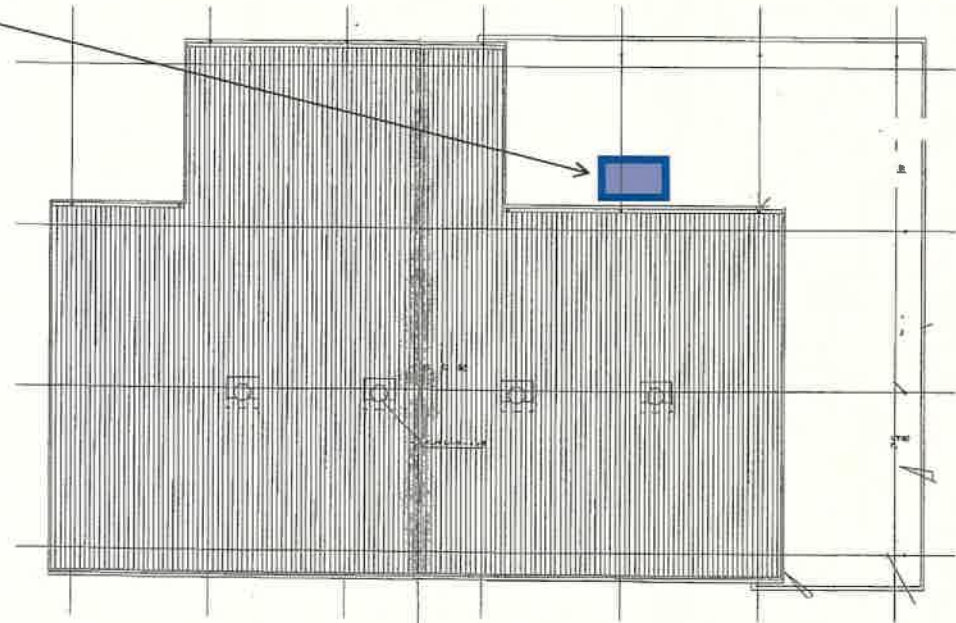
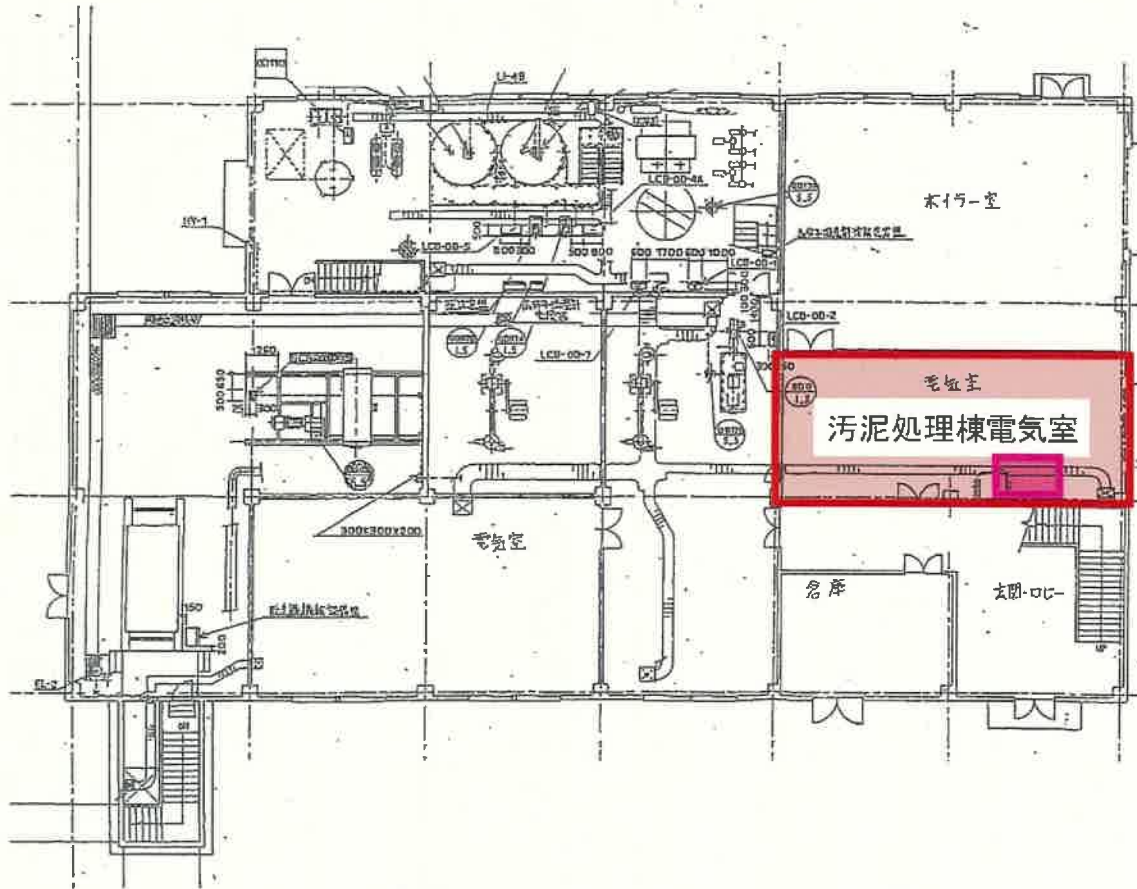
- 対象箇所（室内機）
- 対象箇所（室外機）

2階平面図



図面名	管理本館1階・2階平面図	図番	2
-----	--------------	----	---

污泥处理棟電気室室外機



屋根伏図

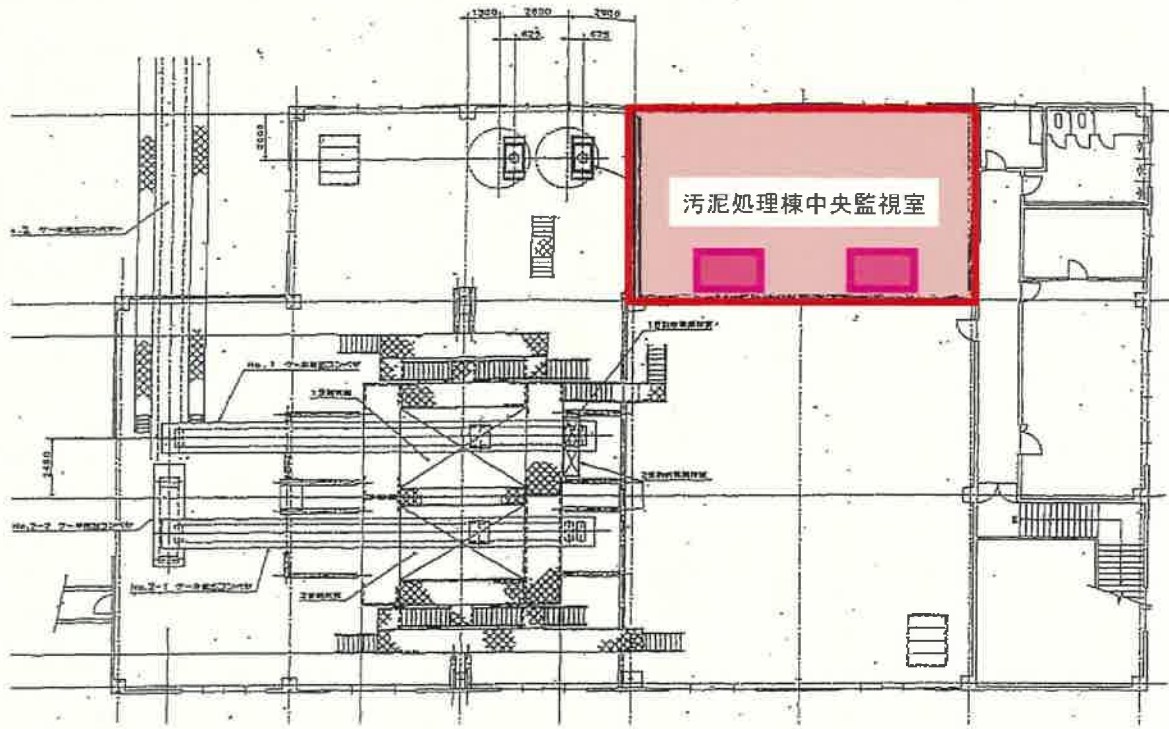
1階平面図

污泥处理棟1F平面図 s=1/100

- 対象箇所 (室内機)
- 対象箇所 (室外機)

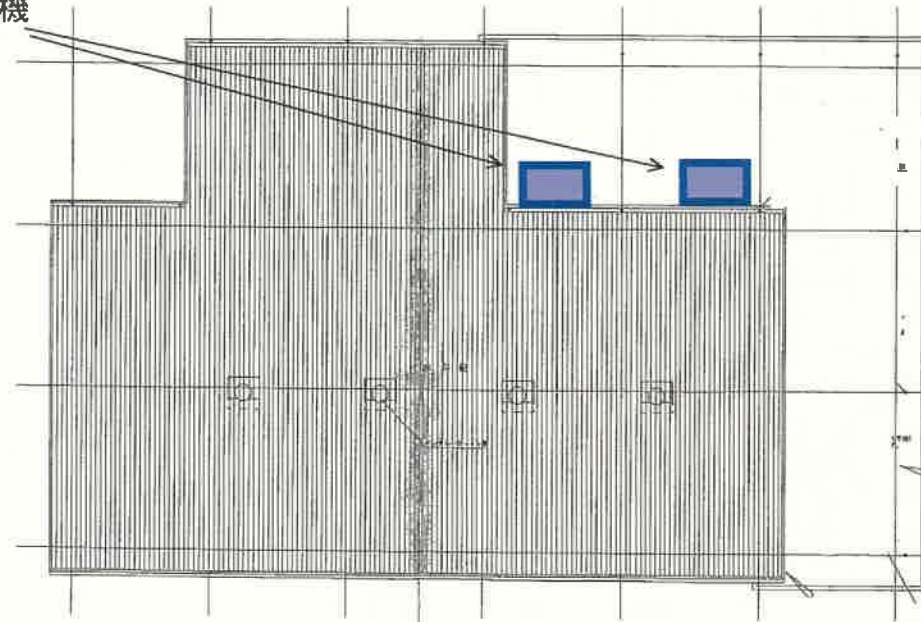
図面名	污泥处理棟1階平面図、屋根伏図	図番	3
-----	-----------------	----	---

污泥处理棟中央監視室室外機



2階平面図

污泥处理棟 2F平面図



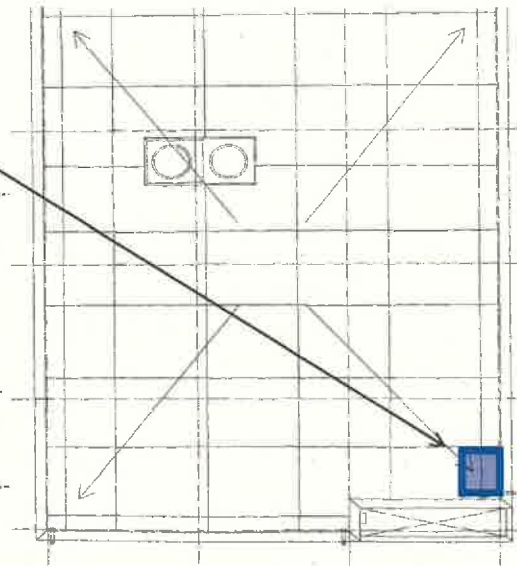
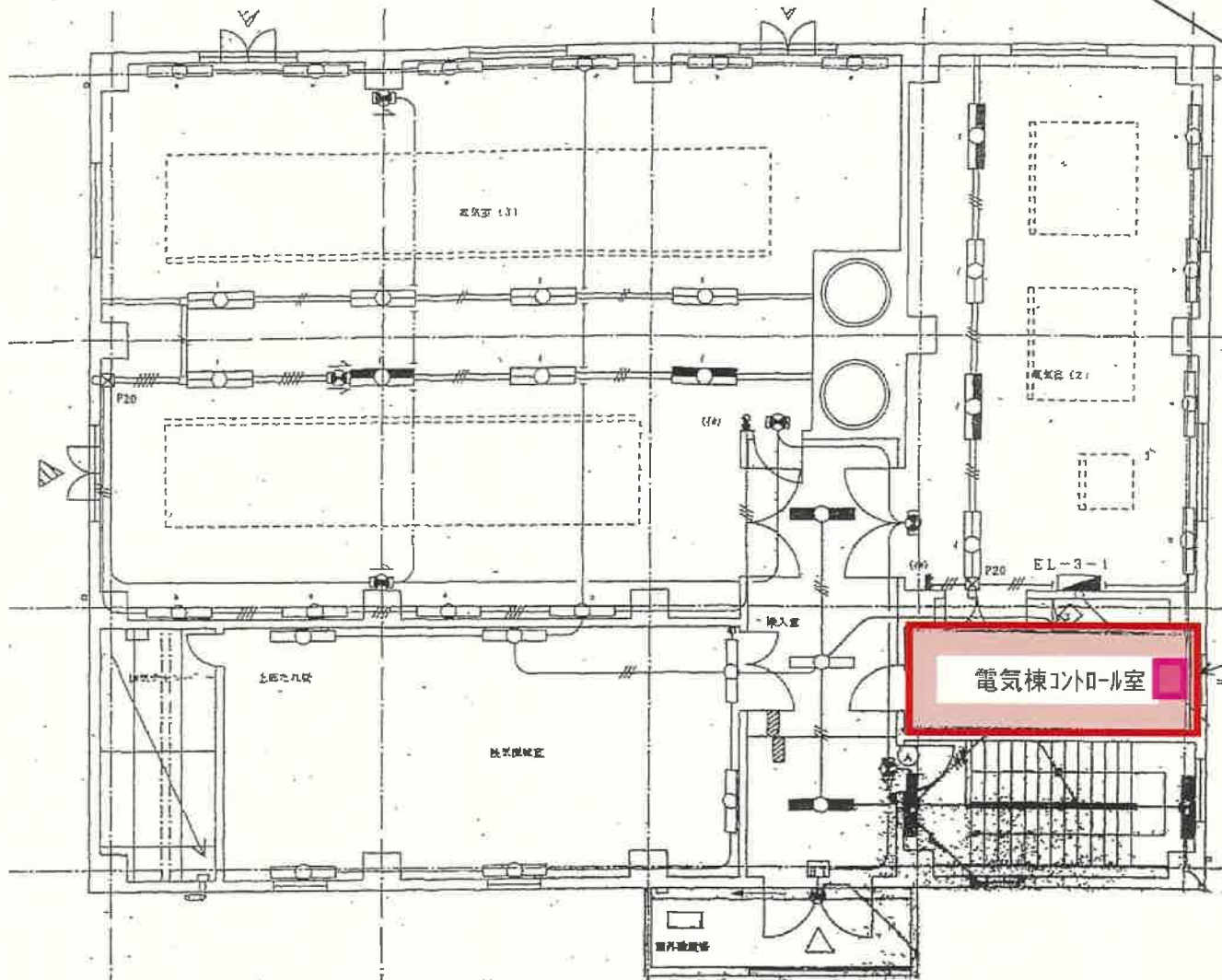
屋根伏図  
屋根伏図 1/200

- 対象箇所（室内機）
- 対象箇所（室外機）

図面名	污泥处理棟 2 階平面図、屋根伏図	図番	4
-----	-------------------	----	---



電気棟コントロール室小型壁掛エアコン室外機



屋根伏図

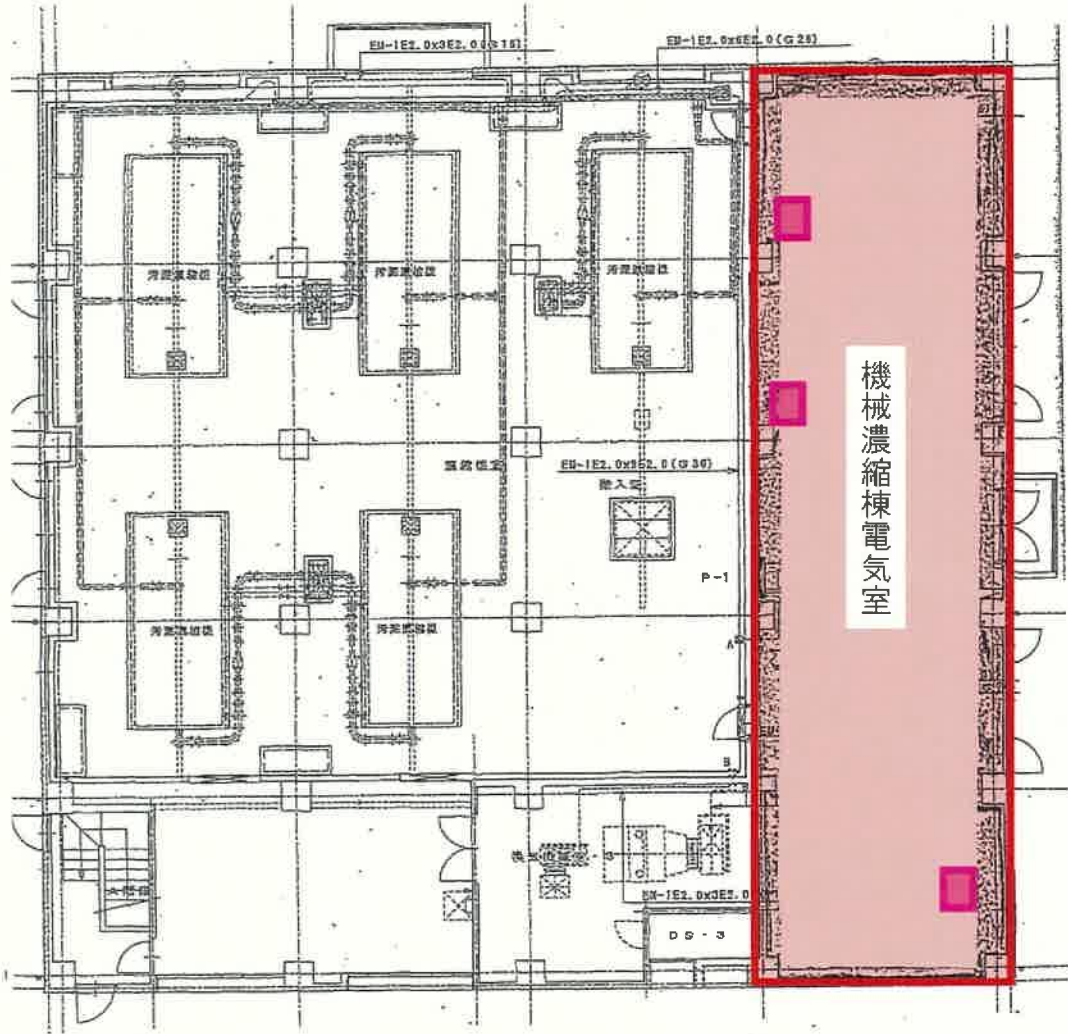
小型壁掛エアコン

3階平面図

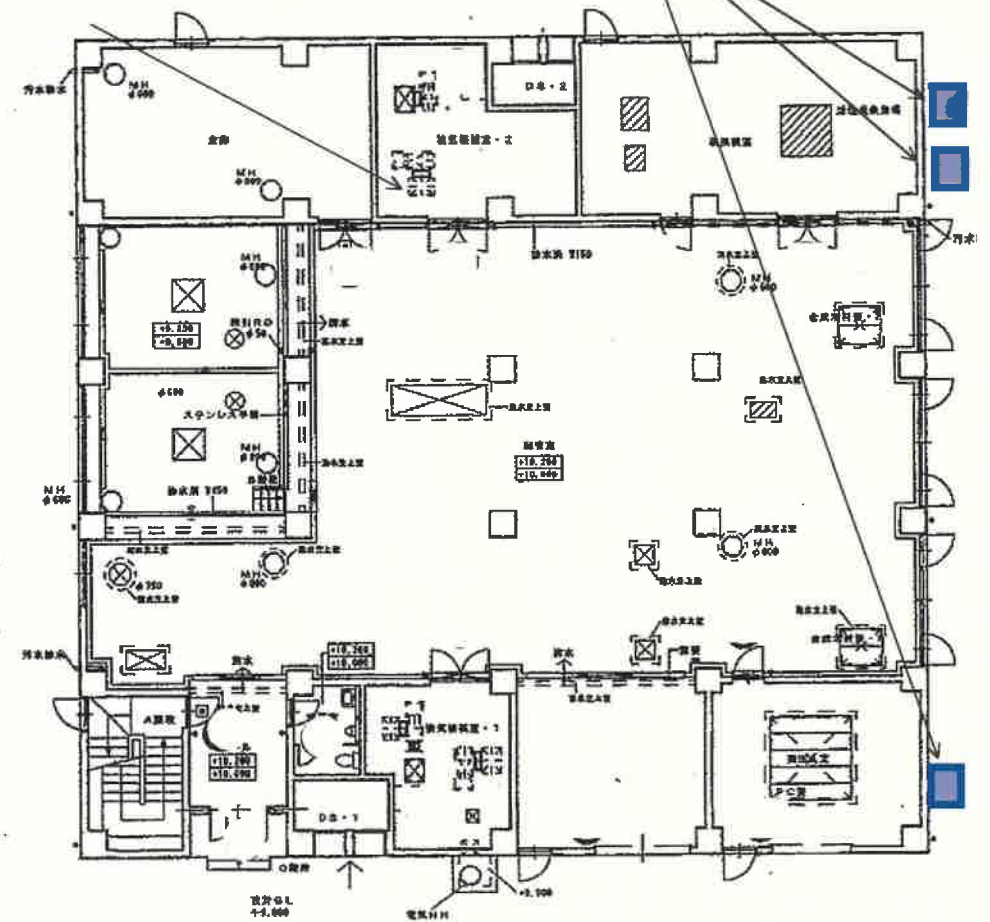
- 対象箇所 (室内機)
- 対象箇所 (室外機)

図面名	電気棟 3階平面図、屋根伏図	図番	5
-----	----------------	----	---

機械濃縮棟電気室室外機



2階平面図



1階平面図

1階平面図 S=1/200

- 対象箇所(室内機)
- 対象箇所(室外機)