

令和6年度

修 繕 仕 様 書

修 繕 名 5系4号池水処理反応槽攪拌機等修繕

修 繕 箇 所 新河岸川水循環センター(和光市新倉地内)

修繕期間 契約日～令和7年3月14日

修繕内容 5系3・4号池に設置されている反応槽攪拌機および、終沈汚泥  
掻寄機用緊張装置の劣化消耗品の交換、整備、試運転一式  
硝化液循環ポンプの劣化消耗品の交換、ポンプ・電動機の工場  
整備並びに試運転一式。

対象機器

- ・反応槽攪拌機 (4台)  
No.5-41第1槽・No.5-41第2槽  
No.5-41第3槽-1・No.5-41第3槽-2
- ・硝化液循環ポンプ (2台)  
No.5-41・No.5-42
- ・掻寄機用緊張装置 (8水路)  
No.5-31-1,2・No.5-32-1,2  
No.5-41-1,2・No.5-42-1,2

修 繕 大 要



直接修繕費

A-1 代価表

種 別	数 量	単 価	金 額	摘 要
輸送費	1			B-1代価表
材料費	1			B-2代価表
労務費	1			B-3代価表
複合工費	1			B-4代価表
直接経費	1			B-5代価表
仮設費	1			B-6代価表
計				

間接修繕費

A-2 代価表

種 別	数 量	単 価	金 額	摘 要
共通仮設費	1			B-7代価表
現場管理費	1			
据付間接費	1			
計				

輸送費

B-1 代価表

種 別		数 量	単 価	金 額	摘 要
	単 位				
輸送費	式	1			
計					

材料費

B-2 代価表

種 別	数 量	単 価	金 額	摘 要
No.5-41第1槽・第3槽-1,-2 反応槽攪拌機部品	3			
No.5-41第2槽 反応槽攪拌機部品	1			
No.5-41,-42 硝化液循環ポンプ部品	2			
(No.5-31-1,2・No.5-32-1,2・No.5-41-1,2・No.5-42-1,2) 掻寄機用緊張装置部品	8			
小計(直接材料費)				
補助材料費	1			
小計(補助材料費)				
計				

労務費

B-3 代価表

種 別	数 量	単 価	金 額	摘 要	単 位
普通作業員					人
設備機械工					人
小計(一般労務費)					
機械設備据付工					人
小計(機械設備据付労務費)					
計					

複合工費

B-4 代価表

種 別	数 量	単 価	金 額	摘 要
硝化液循環ポンプ 工場整備	2			
硝化液循環ポンプ用電動機 工場整備	2			
計				



直接経費

B-5 代価表

種 別	数 量	単 価	金 額	摘 要
機械経費	1			
計				

仮設費

B-6 代価表

種 別	数 量	単 価	金 額	摘 要
仮設費	1			
小計				
吊り上げ架台費・仮設ポンプ費	1			C-1代価表
小計				
計				

共通仮設費

B-7 代価表

種 別	数 量	単 価	金 額	摘 要
安全費	1			
技術管理費	1			
準備費	1			C-2代価表
計				

吊り上げ架台費・仮設ポンプ費 C-1 代価表

種 別	数 量	単 価	金 額	摘 要
【反応槽攪拌機】				
吊り上げ・横置き・縦置き架台、設置撤去 架台損料	1			
反応槽攪拌機用 仮設ポンプ設置・撤去費	1			
【硝化液循環ポンプ】				
仮設費	2			
仮設ポンプ損料	180			
計				

準備費

C-2 代価表

種 別	数 量	単 価	金 額	摘 要
	単位			
産業廃棄物処分費	式	1		
計				

## 特記仕様書

5系4号池水処理反応槽攪拌機等修繕

令和6年度

公益財団法人埼玉県下水道公社

## 目 次

第 1 章 共通

第 2 章 対象機器

第 3 章 修繕内容

別表 1 交換部品一覧表

別表 2 複合工費作業内容詳細

5系4号池水処理反応槽攪拌機等修繕 図面一覧表

# 第1章 共 通

## 1 適用範囲

この特記仕様書は、本修繕に適用し、公益財団法人埼玉県下水道公社修繕（建設工事）標準仕様書を補足する必要な事項を定める。

## 2 概 要

本修繕は、5系3・4号池に設置されている反応槽攪拌機、硝化液循環ポンプ、掻寄機用緊張装置が長期に渡る運転のため各部の劣化、消耗が著しい。よって各機能の回復を図り、水処理設備を長期にわたり円滑に稼働させるため実施する。

## 3 適用規格

次の諸規定を遵守すること。

なお、規定は本修繕契約時における最新版を使用する。

- ・ J I S
- ・ J E C、J E M
- ・ 電気設備技術基準
- ・ 機械設備工事一般仕様書（日本下水道事業団編著）
- ・ 電気設備工事一般仕様書・同標準図（日本下水道事業団編著）
- ・ 機械設備工事必携（日本下水道事業団編著）
- ・ 電気設備工事必携（日本下水道事業団編著）
- ・ 機械設備工事特記仕様書（日本下水道事業団編著）
- ・ 電気設備工事特記仕様書（日本下水道事業団編著）
- ・ 機械設備標準仕様書（日本下水道事業団編著）
- ・ 公共建築設備工事標準図（機械設備工事編）（国交省大臣官房官庁営繕部監修）
- ・ 公共建築設備工事標準図（電気設備工事編）（国交省大臣官房官庁営繕部監修）
- ・ 埼玉県機械設備工事特別共通仕様書
- ・ 埼玉県電気設備工事特別共通仕様書
- ・ 埼玉県建築工事実務要覧
- ・ 埼玉県土木工事共通仕様書

## 4 対象機器

対象機器は、第2章のとおりとする。

## 5 修繕内容

本修繕内容は、第3章のとおりとする。

## 6 注意事項及び条件

注意事項及び条件は次の事項のとおりとする。

- ・ 据付作業は正確に行い、長期の使用に十分耐えられるものとする。
- ・ 施工に電動工具を使用する場合は、保護装置を介して施設の運転に影響を及ぼさないようにすること。
- ・ 設備停止及び部分停電を必要とする場合は、予め監督員と打合せを行い



- 停止時間及び停電時間の短縮に努めること。
- ・施工前または施工後に行うC/C盤等の電源遮断や電源投入は監督員、現場代理人等の立会いの下で行い、施工中であることを表示すること。
  - ・受注者が電源を用意して使用する場合は、電気主任技術者の承諾を受けること。移動型自家用発電機（10kW以上）を使用する場合は、経済産業省に届け出すこと。
  - ・枠組足場を設ける場合は、「手すり先行工法に関するガイドライン」（厚生労働省）によるものとし、足場の組立てについての種類、機材性能、使用方法等については「手すり先行工法による足場設置基準」によるものとする。
  - ・石綿（アスベスト）の恐れのある場所は確認を実施し、必要に応じて対策を行うこと。
  - ・高所及び地下における作業は、転落に十分注意し、必要な安全対策を講ずること。
  - ・酸素欠乏危険作業場所及び類似の危険作業においては、法令で定められた作業主任者講習や特別教育修了者以外の者が業務に就かないこと。また、作業主任者を選任すること。
  - ・管渠、槽内などにおいて、酸素欠乏、有害ガス等が発生する恐れがある場合は、施工前にその有無を酸素欠乏・硫化水素危険作業主任者が測定し、安全を確認したうえで実施する。施工時は常時測定監視及び換気を行うこと。なお、酸素欠乏・硫化水素危険作業主任者技能講習修了書の写しを施工計画書または作業要領書に添付すること。
  - ・作業中に異常があった場合は、ただちに作業を中止し監督員に連絡すること。
  - ・有毒ガスの飛散その他事故が発生した場合は、直ちに監督員に連絡するとともに必要な応急措置を行うこと。
  - ・万が一事故が発生した場合に備え、緊急連絡体制を整えておくこと。
  - ・危険な作業範囲内には、立ち入らぬよう標識・バリケード等を設置し、吊り荷重の確認を行い、作業に見合った適切なクレーン車等を用いて実施すること。
  - ・施工にあたり発生する現場発生品は、受注者が適正に処分すること。

## 7 負担区分

施工にあたり、次に掲げるもの以外の消耗品等は受注者の負担とする。ただし、使用については取扱いに十分注意し、監督員の指示に従うものとする。

- ・用水
- ・試験用電源（AC100V-15A以下に限る）  
ただし、停電時、停電作業時等で発注者が電力を供給できない場合は、受注者が発電機等を用意して実施すること。
- ・既設照明設備
- ・その他、監督員が認めたもの

## 8 建築副産物情報交換システム（COBRIS）への入力等について工事

受注者は、建設副産物の処分等に関し、建築副産物情報交換システム（COBRIS）を用いて修繕完了後に再生資源利用（促進）実施書を作成し、監督員に提出すること。

- 9 工事下水道施設台帳システム（AMDB）登録情報の整備  
本修繕で設置、更新、仕様変更した機器等の情報について、公社が指定する様式に機器仕様などの情報を整理し、電子データ（Excel形式）を提出すること。
- 10 環境配慮への取組  
環境負荷の低減や汚染・事故防止、環境管理体制の確立を図るとともに、地域・住民への信頼性の向上を図ることを目的とし、公益財団法人埼玉県下水道公社が行う環境に配慮した活動に積極的に参加すること。
- 11 その他  
本修繕に関連する作業について、発注者が調整し、受注者はこの関連作業について円滑施工に協力すること。

## 第2章 対象機器

- 1 反応槽攪拌機（No. 5-41第1槽・No. 5-41第3槽-1・No. 5-41第3槽-2）  
型式：駆動部槽上型攪拌装置 DM-37  
口径：φ1350mm  
電動機仕様：3.7kW×400V×6P  
対象数量：計3台  
製造者：株式会社 日立プラントテクノロジー
- 2 反応槽攪拌機（No. 5-41第2槽）  
型式：駆動部槽上型攪拌装置 DM-22  
電動機仕様：2.2kW×400V×6P  
対象数量：1台  
製造者：株式会社 日立プラントテクノロジー
- 3 硝化液循環ポンプ（No. 5-41・No. 5-42）  
型式：水処理用低揚程ポンプ（IPOA-400）  
吸入口径：φ400  
能力：13.4m<sup>3</sup>/min×1.5m  
電動機仕様：7.5kW×400V（VVVF制御）  
対象数量：計2台  
製造者：株式会社 石垣  
（電動機：東芝産業機器製造（株））
- 4 終沈汚泥掻寄機用緊張装置  
対象数量：計8台（No. 5-31-1・No. 5-31-2・No. 5-32-1・No. 5-32-2・No. 5-41-1  
No. 5-41-2・No. 5-42-1・No. 5-42-2）  
製造者：株式会社 日立プラントテクノロジー

## 第3章 修繕内容

本修繕の内容は、次のとおりとする。

### 1 反応槽攪拌機 (No. 5-41第1槽・No. 5-41第2槽・No. 5-41第3槽-1・No. 5-41第3槽-2)

- (1) 別表1「交換部品一覧表」に掲げられている部品の交換
- (2) 現地分解点検、整備、組立、据付、調整、清掃
- (3) 交換材料・機器の搬入及び撤去品の搬出作業
- (4) 補修塗装
- (5) 修繕実施前後のデータ測定
- (6) 吊り上げ架台の設置  
攪拌機の現地整備時における、水処理躯体耐荷重等の制限により重機の使用ができないことから、吊り上げ架台を設置する。  
架台仕様：門型 長さ×8m×幅2.5m×高さ5.56m  
使用部材：形鋼材、四角支柱、単管等
- (7) 整備時における、水処理維持のため公社備品の仮設ポンプを設置  
なお、本修繕にあたり、No. 5-41槽攪拌機から修繕を着手して、その他攪拌機3台 (No. 5-41第2槽・No. 5-41第3槽-1・No. 5-41第3槽-2) についてはNo. 5-41第1槽で使用していた水中ポンプを使用、1台ずつ修繕を実施することとする。  
また設置に際し、事前に公社の承諾を得ること。
- (8) 発生材料等の適正処分
- (9) 完成後の試運転調整
- (10) その他、本修繕実施に関わる必要事項

### 2 硝化液循環ポンプ (No. 5-41・No. 5-42)

- (1) 別表1「交換部品等一覧表」に掲げられている材料等の交換
- (2) 工場整備 (別表2)「複合工費作業内容詳細を参照」
- (3) 現地分解点検、整備、組立、据付、調整、清掃
- (4) ポンプ及び電動機等の整備場所までの運搬 (往復)
- (5) 交換材料の搬入及び撤去品の搬出作業
- (6) 補修塗装試運転調整
- (7) 修繕実施前後のデータ測定
- (8) 工場整備時における、水処理維持のため仮設ポンプを設置  
なお、設置に際し、事前に公社の承諾を得ること。  
ア 設置期間 硝化液循環ポンプ (電動機整備を含む) 工場整備期間  
イ ポンプ仕様 全揚程1.5m×10m<sup>3</sup>/min以上13.4m<sup>3</sup>/min以下  
電源：200V×100A以下 (可搬動力盤ブレーカー容量  
100AF 100AT)  
ウ 数量 2台
- (9) 発生材等の処分
- (10) 完成後の試運転調整
- (11) その他、本修繕実施に関わる関連事項

### 3 5系3・4号池終沈汚泥掻寄機用緊張装置

(No. 5-31-1, 2・No. 5-32-1, 2・No. 5-41-1, 2・No. 5-42-1, 2)

- (1) 別表1「交換部品一覧表」に揚げられている部品の交換
- (2) 現地分解点検、仮設、整備、組立、据付、調整、清掃
- (3) 交換材料・機器の搬入及び撤去品の搬出作業
- (4) 補修塗装
- (5) 修繕実施前後のデーター測定
- (6) 発生材料の処分
- (7) 完成後の試運転一式
- (8) その他、修繕実施に関わる関連事項

# 交換部品一覧表

別表1-1

	品名	仕様	数量
1	【反応槽攪拌機】 DM-37	(No.5-41第1槽・No.5-41第3槽-1 No.5-41第3槽-2)	3台
(1)	カップリング用ゴムブッシュ		3台分
(2)	ダストカバー押さえ	SUS304	3個
(3)	固定型ダストカバー	SUS304	3個
(4)	Oリング	NBR	3個
(5)	Oリング	NBR	3個
(6)	油面確認用パイプ	SUS304	3個
(7)	バネ座金	SUS304	24個
(8)	六角穴付止ネジ	SUS304	3個
(9)	六角穴付ボルト	SUS304	48個
(10)	バネ座金	SUS304	24個
(11)	平座金	SUS304	24個
(12)	プラグ	SUS304	3個
(13)	下部スリーブライナ	SUS304	3個
(14)	グリースニップル	SUS304	3個
(15)	下部シール押さえ	SUS304	3個
(16)	オイルシール	NBR+SUS304	3個
(17)	ロックワッシャ	SUS304	3個
(18)	ロックナット	SUS304	3個
(19)	深溝玉軸受(上部)	SUJ2	3個
(20)	深溝玉軸受(下部)	SUJ2	3個
(21)	スリーブ	SUS	3個
(22)	シリンダ	SUS	3個
(23)	ベース	SUS	3個
(24)	ベアリングシール類		3組
(25)	カップリングボルト	SUS304	3組
(26)	ボルト・ナット・ワッシャ	SUS	3組
(27)	モーターベアリング	SUS	3組
(28)	反負荷側モーターブラケット	SS	3組

# 交換部品一覧表

別表1-2

	品名	仕様	数量
2	【反応槽攪拌機】DM-22	No.5-41第2槽	1台
(1)	カップリング用ゴムブッシュ		1台分
(2)	ダストカバー押さえ	SUS304	1個
(3)	固定型ダストカバー	SUS304	1個
(4)	Oリング	NBR	1個
(5)	Oリング	NBR	1個
(6)	液面確認用パイプ	SUS304	1個
(7)	バネ座金	SUS304	8個
(8)	六角穴付止ネジ	SUS304	1個
(9)	六角穴付ボルト	SUS304	16個
(10)	バネ座金	SUS304	8個
(11)	平座金	SUS304	8個
(12)	プラグ	SUS304	1個
(13)	下部スリーブライナ	SUS304	1個
(14)	グリースニップル	SUS304	1個
(15)	下部シール押さえ	SUS304	1個
(16)	オイルシール	NBR+SUS	1個
(17)	ロックワッシャ	SUS304	1個
(18)	ロックナット	SUS304	1個
(19)	深溝玉軸受(上部)	SUJ2	1個
(20)	深溝玉軸受(下部)	SUJ2	1個
(21)	スリーブ	SUS304	1個
(22)	シリンダ	SUS304	1個
(23)	ベース	SUS304	1個
(24)	ベアリングシール類		1組
(25)	カップリングボルト	SUS	1組
(26)	ボルト・ナット・ワッシャ	SUS	1組
(27)	モーターベアリング	SUS	1組
(28)	反負荷側モーターブラケット	SS	1組

# 交換部品一覧表

別表1-3

	品名	仕様	数量
3	【硝化液循環ポンプ】	No.5-41・No.5-42	2台
(1)	主軸(A)	SUS	2本
(2)	主軸(B)	SUS	2本
(3)	中間軸継手	SUS	2個
(4)	吊下管継手	SUS	2個
(5)	水中軸受スリーブ	SUS	4個
(6)	軸スリーブ	SUS	2個
(7)	ラビリンスシール		2個
(8)	水切りリング		2個
(9)	パッキン	NR	4個
(10)	ガスケット	ノンアスベストΦ629×Φ460×1t	2個
(11)	ガスケット	ノンアスベストΦ644×Φ480×1t	2個
(12)	シールリング	Φ6 NBR	2個
(13)	Oリング	AS586 #386	2個
(14)	Oリング	G55	2個
(15)	Oリング	G115	2個
(16)	オイルシール	NBR VC40,58,6	2個
(17)	オイルシール	NBR VC50,68,7	2個
(18)	パッキン	NBR	2個
(19)	平行キー	SUS403	4個
(20)	平行キー	SUS403	2個
(21)	平行キー	S45C	2個
(22)	アンギュラ玉軸受		2個
(23)	座金		2個
(24)	タイヤ型カップリング	FC23C	2組
(25)	セラミック軸受	SIC	4個
(26)	グリース		1式
(27)	連成計		2個
(28)	上部軸受	SS	2個
(29)	下部軸受	SS	2個
(30)	エンドブラケット(負荷側)	SS	2個
(31)	エンドブラケット(反負荷側)	SS	2個

	品名	仕様	数量
4	【終沈汚泥掻寄機用緊張装置】	No.5-31-1,2・No.5-32-1,2 No.5-41-1,2・No.5-42-1,2	8水路分
(1)	主軸	SUS304	8本
(2)	スプロケット軸(ベース付)	SUS304	8組
(3)	スプロケット	HB120 NT19 SCS2	16個
(4)	ウエイト取付レバー	SS400	8個
(5)	カラー(スプロケット用)	SUS304	16個
(6)	カラー(A)	SUS304	8個
(7)	カラー(B)	SUS304	8個
(8)	カラー(C)	SUS304	8個
(9)	軸受	SS400	16個
(10)	ブッシュ(軸受け用)	オイルレス	16個
(11)	平行キー	SUS304	8個
(12)	平行キー	SUS304	8個
(13)	スプロケット軸エンドプレート	SUS304	16個
(14)	主軸エンドプレート	SS400	8個
(15)	ウエイト	SS400	8個

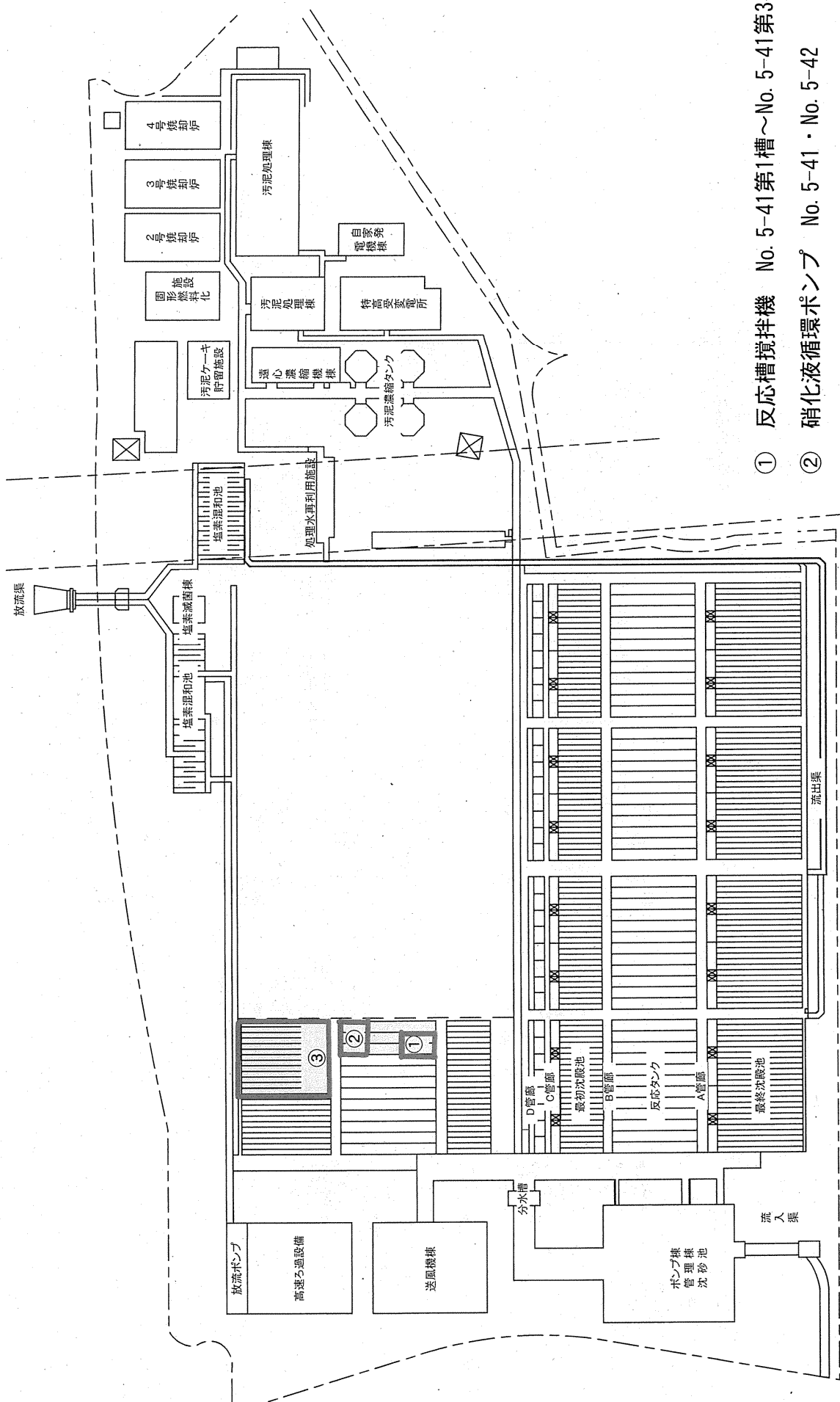
## 別表 2 硝化液循環ポンプ工場整備（複合工費作業）内容詳細

- 1 硝化液循環ポンプ整備 一式  
ポンプ分解整備  
部品交換、部品点検、部品寸法測定（羽根車等）  
再使用部補修塗装（3種ケレン、上塗り塗装1回）  
ポンプ組立
- 2 電動機整備 一式  
部品交換、部品点検  
コイル洗浄、ワニス処理  
組立及び補修塗装（上塗り1回）  
無負荷単体動作確認



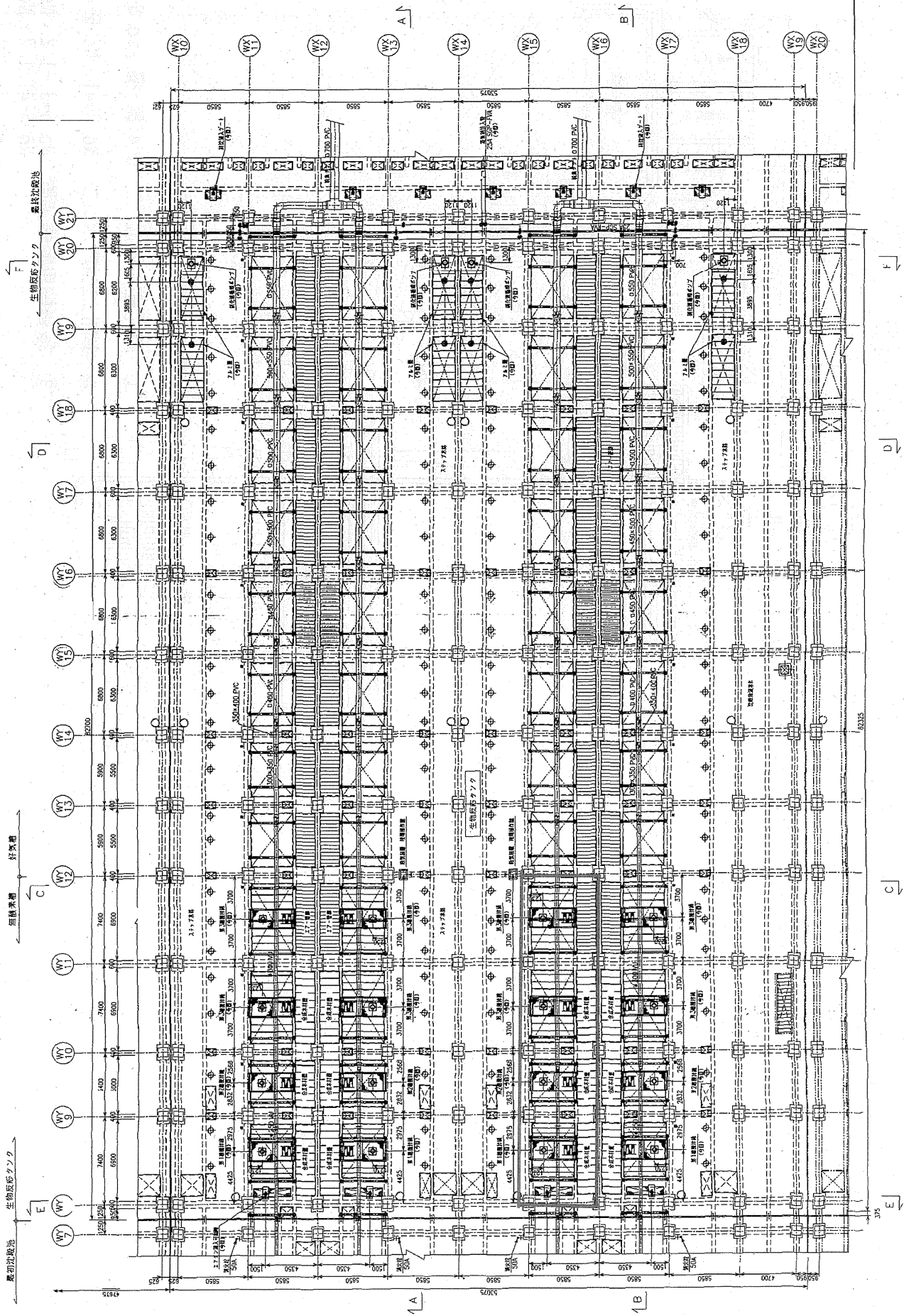
## 5系4号池水処理反応槽攪拌機等修繕 図面一覧

図番	図面名
1	新河岸川水循環センター 平面図
2	5系4号池反応槽 平面図
3	5系4号池反応槽 断面図
4	反応槽攪拌機 DM-37(No.5-41第1槽・No.5-41第3槽-1・No.5-41第3槽-2) 組立図
5	反応槽攪拌機 DM-22(No.5-41第3槽-2) 組立図
6	軸受ユニット 組立図
7	硝化液循環ポンプ 外形図
8	硝化液循環ポンプ 電動部 外形図
9	5系3・4号池最終沈殿池 断面図
10	5系3・4号池終沈汚泥掻寄機用緊張装置 組立図

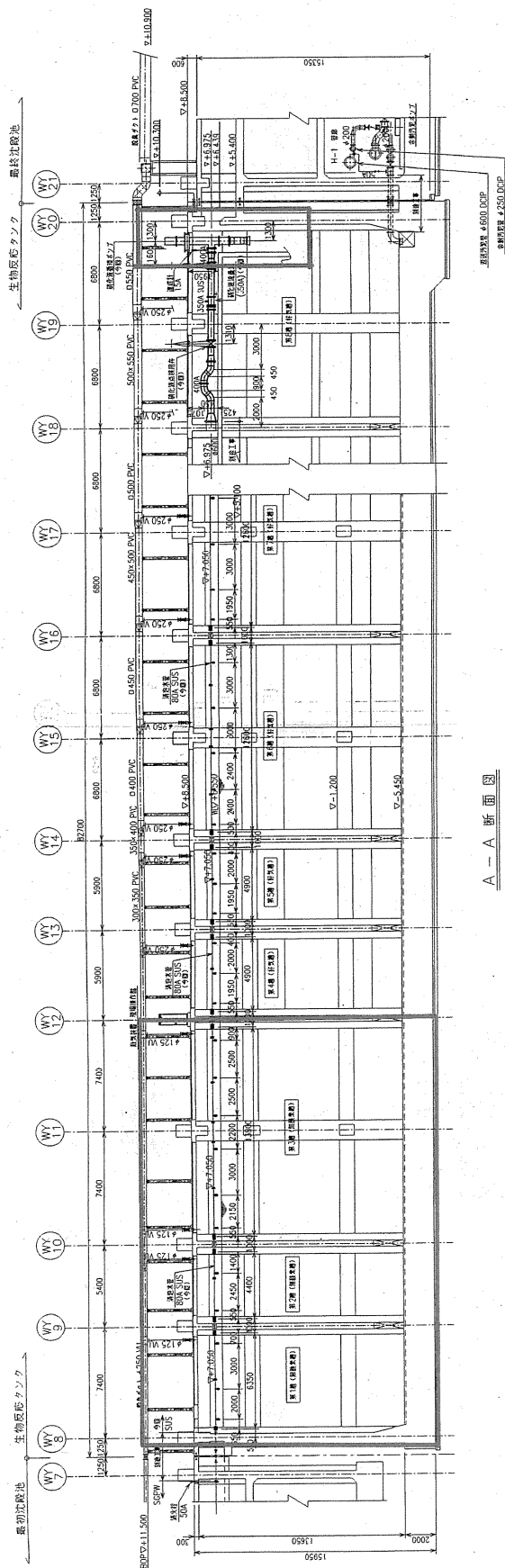


- ① 反応槽攪拌機 No. 5-41第1槽～No. 5-41第3槽
- ② 硝化液循環ポンプ No. 5-41・No. 5-42
- ③ 掻寄機用緊張装置 No. 5-31-1, 2・No. 5-32-1, 2  
No. 5-41-1, 2・No. 5-42-1, 2

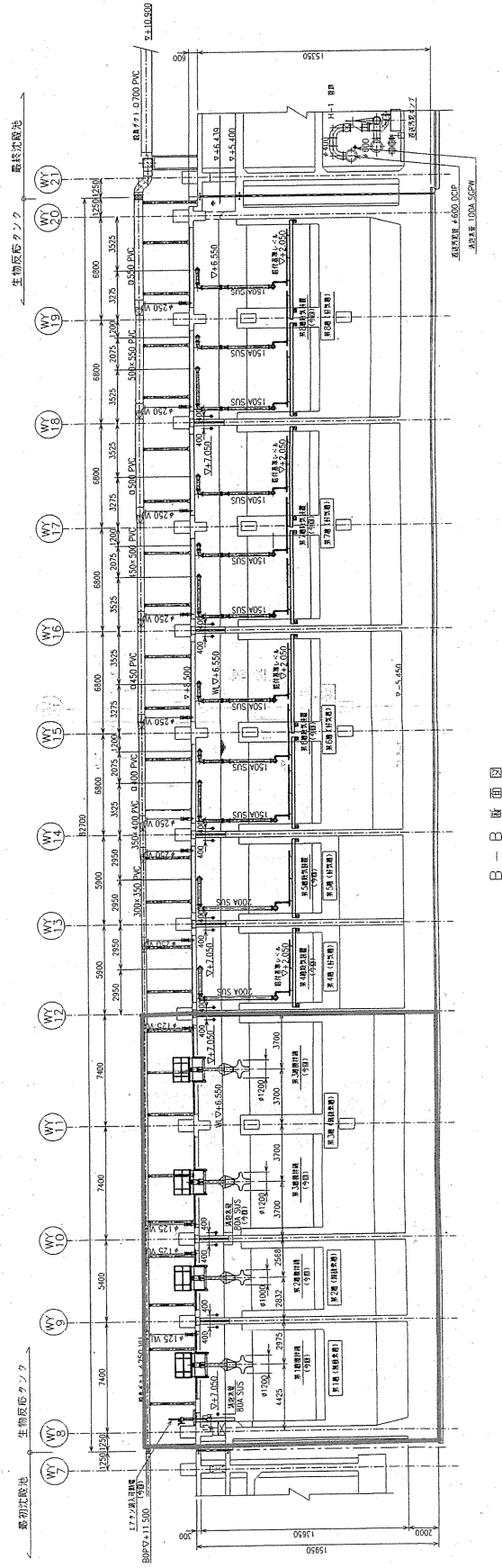
図面名 新河岸川水循環センター平面図 図番 1



図面名 5系4号池反応槽 平面図 図番 2



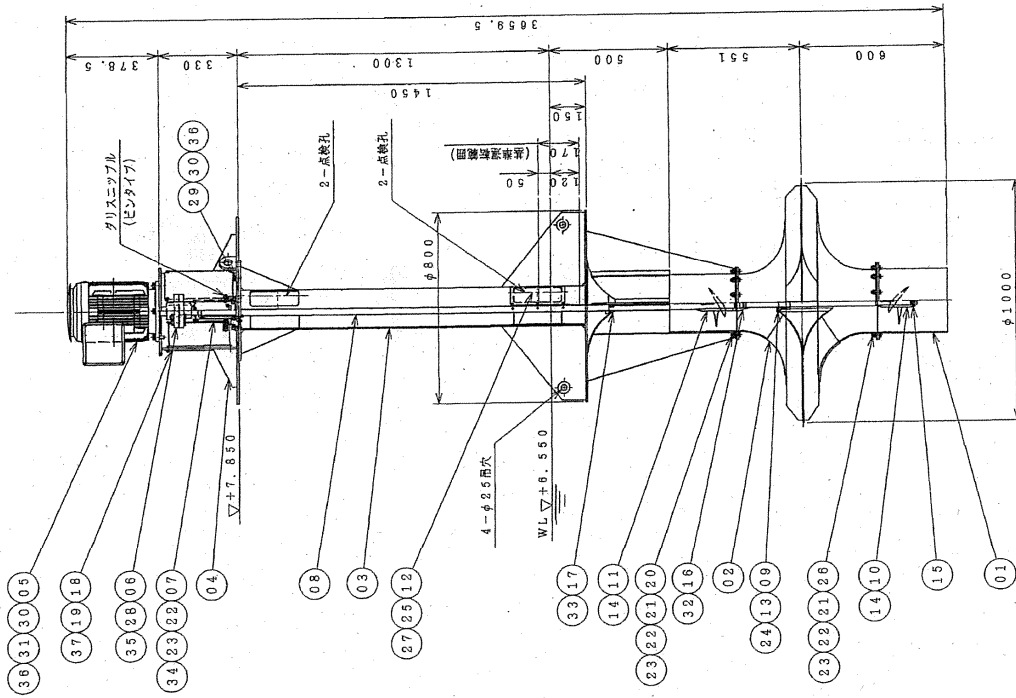
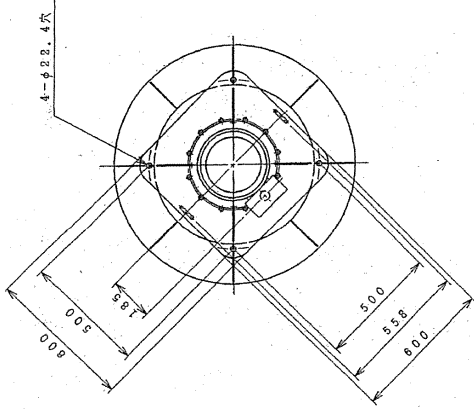
A-A 断面図



B-B 断面図



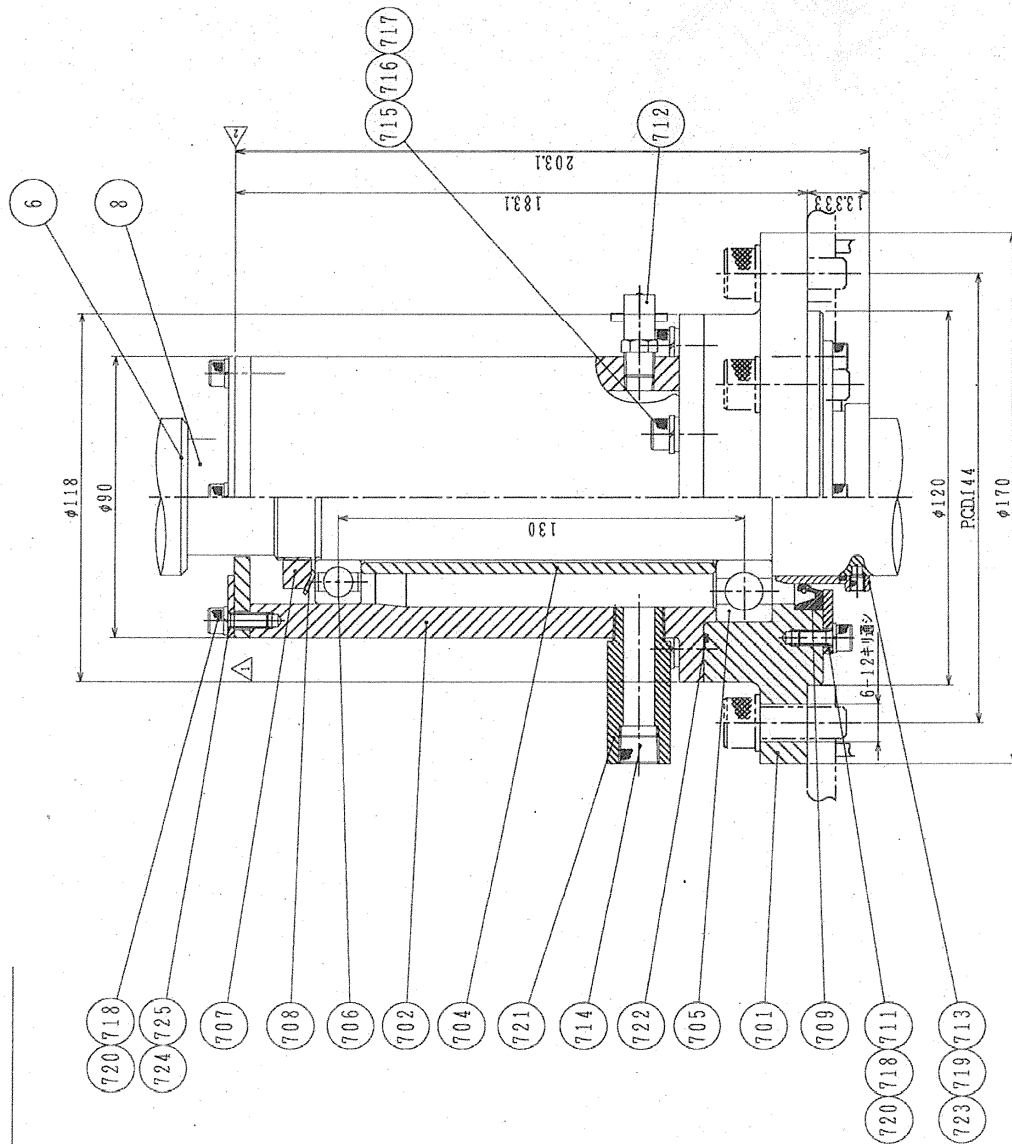
仕 様	
名 称	第2槽攪拌機
型 式	DM-22 (50)
電動機	全閉外磁極外形 (屋外全閉防まつ形, 外磁極面冷自力形)
電 源	出力 2.2kW×6P 定格運転
電 圧	3φ 400V 50Hz
質 量	約330kg



※ 交換部品については  
別表1参照

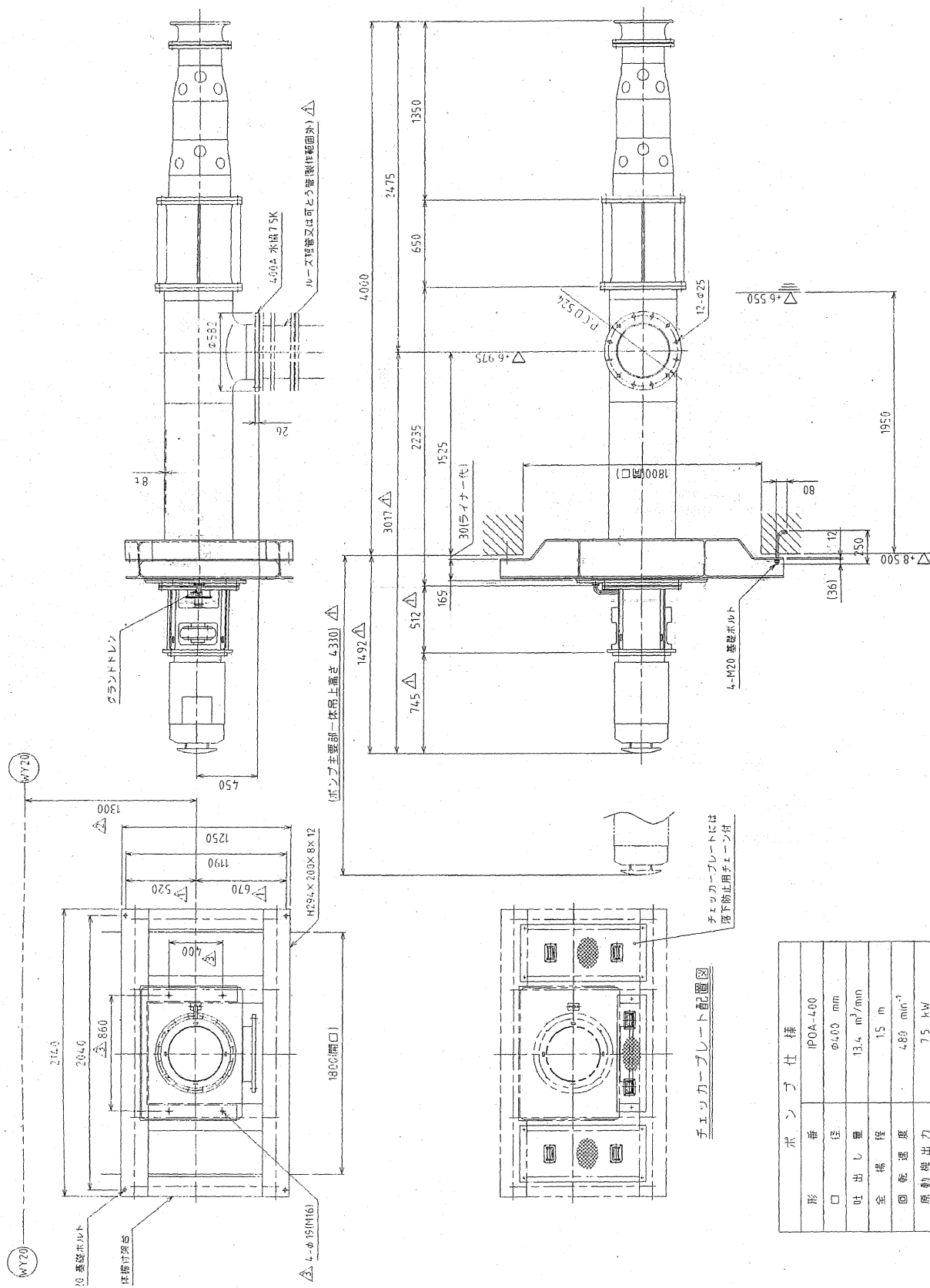
37	スペーサ	SUS304	1φ	
36	イキザギSM12	SUS304	1φ	
35	キー10.8×4.4	SUS304	1φ	
34	EP27772414M10	SUS304	φ	リョウカクワダ
33	EP27772414M14	SUS304	1	
32	EP27772414M14	SUS304	2	トカリサキ
31	EP27286110X10	SUS304	4	
30	EP27286112	SUS304	1φ	
29	EP27286112X15	SUS304	1φ	
28	EP27772414M10	SUS304	2	
27	EP27286110X10	SUS304	1φ	
26	EP27286110X10	SUS304	φ	
25	EP27286110X10	SUS304	1φ	
24	EP27772414M14	SUS304	4	
23	ハネザギSM10	SUS304	2φ	
22	EP27286110	SUS304	2φ	
21	EP27286110	SUS304	1φ	
20	EP27772414M10X15	SUS304	φ	
19	EP27772414M10X15	SUS304	1φ	
18	EP27286110X10	SUS304	4	
17	EP27286110X10	SUS304	1φ	
16	インペラコイルサット	SUS304	1	
15	EP27286110	SUS304	1	FUOT SUS (M35)
14	キー8×7×4.8	SUS304	2	リョウカクワダ
13	EP27286110	SUS304	1	
12	インペラ (9.5)	PA6703	1	
11	インペラ (9.5)	PA6703	1	
10	インペラ (9.5)	PA6703	1	
09	インペラ (9.5)	PA6703	1	
08	インペラ (9.5)	PA6703	1	DM500050
07	EP27286110	SUS304	1	H0012H18, H13, H17, H18 (此外7)
06	EP27286110	SUS304	1	FCL140
05	モータ	市販品	1	2.2KW×6P
04	モータスタンド	SUS304	1	
03	EP27772414M10	SUS304	1	
02	リングインナー	SUS304	1	横戸ハイブリッドSUS304
01	カバー	SUS304	1	

7



8	インベア軸	SUS304	1
6	カップリング	FC200 1式	
725	グラストカバー固定え	SUS304	1
724	固定型グラストカバー	MC445N	1
723	Oリング	NBR	1
722	Oリング	NBR	1
721	油面確認用パイプ	SUS304	1
720	六角螺母	SUS304	8
719	六角穴付止ネジ	SUS304	1
718	六角穴付ボルト	SUS304	8
717	六角螺母	SUS304	8
716	平垫金	SUS304	8
715	六角穴付ボルト	SUS304	8
714	プラグ	SUS304	1
713	下部スリーヴタイナ	SUS304	1
712	グリースニップル	SUS303	1
711	下部シャフト側カニ	SUS304	1
709	オイルシール	NBR+SUS304	1
708	ロックワッシャー	SUS304	1
707	ロックナット	SUS304	1
706	深溝玉軸受	SU12	1
705	深溝玉軸受	SU02	1
704	スリーブ	SUS304	1
702	スリング	SUS304	1
701	ベース	SUS304	1
7	軸受ユニット	-	1

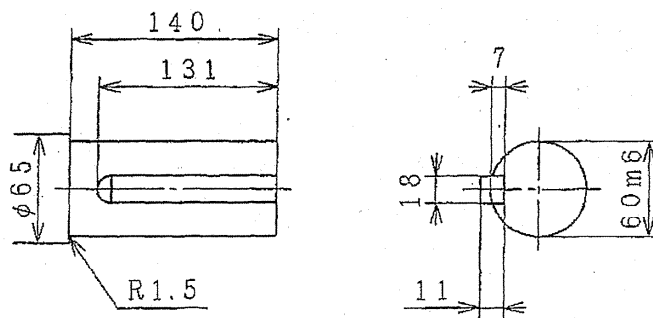
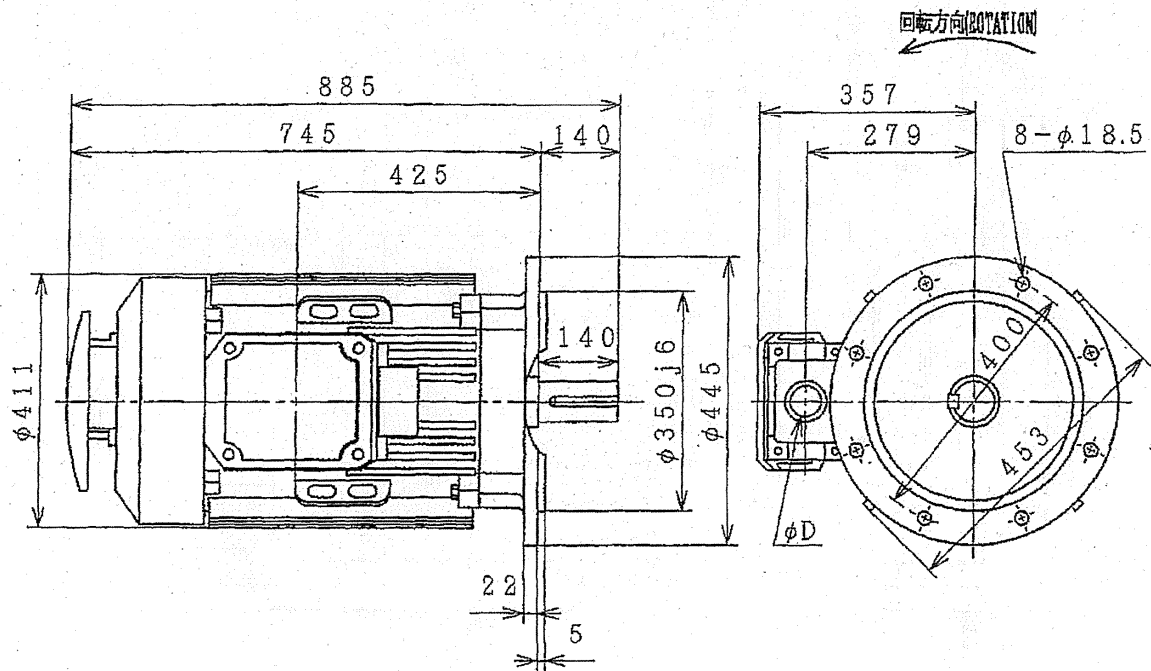
■ 部は、交換部品を示します。



ポンプ仕様	
形番	IPOA-400
口径	φ400 mm
吐出量	13.4 m <sup>3</sup> /min
全揚程	15 m
回転速度	4.80 min <sup>-1</sup>
原動機出力	75 kW
回転方向	駆動機側より見て右回転
台数	4 台
駆動方式	電動機(全閉外周屋外形)



出力 OUTPUT (kW)	形 TYPE	式 FORM	定格 RATING	電圧 VOLTAGE (V)	周波数 FREQ. (Hz)	同期回転速度 SYNC. SPEED (min <sup>-1</sup> )	極数 POLES	耐熱クラス TH. CLASS	質量 MASS (kg)
7.5	VTFOA	KK	連続	400	50	500	12	F	280

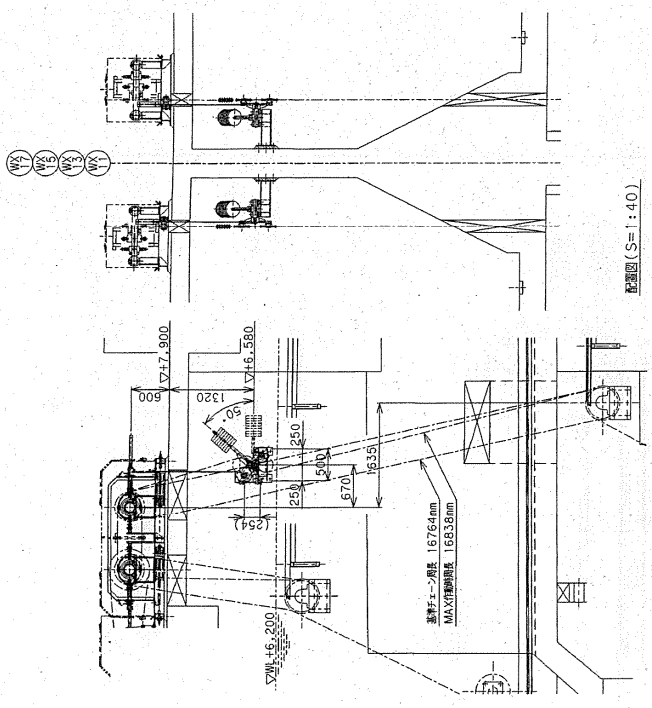
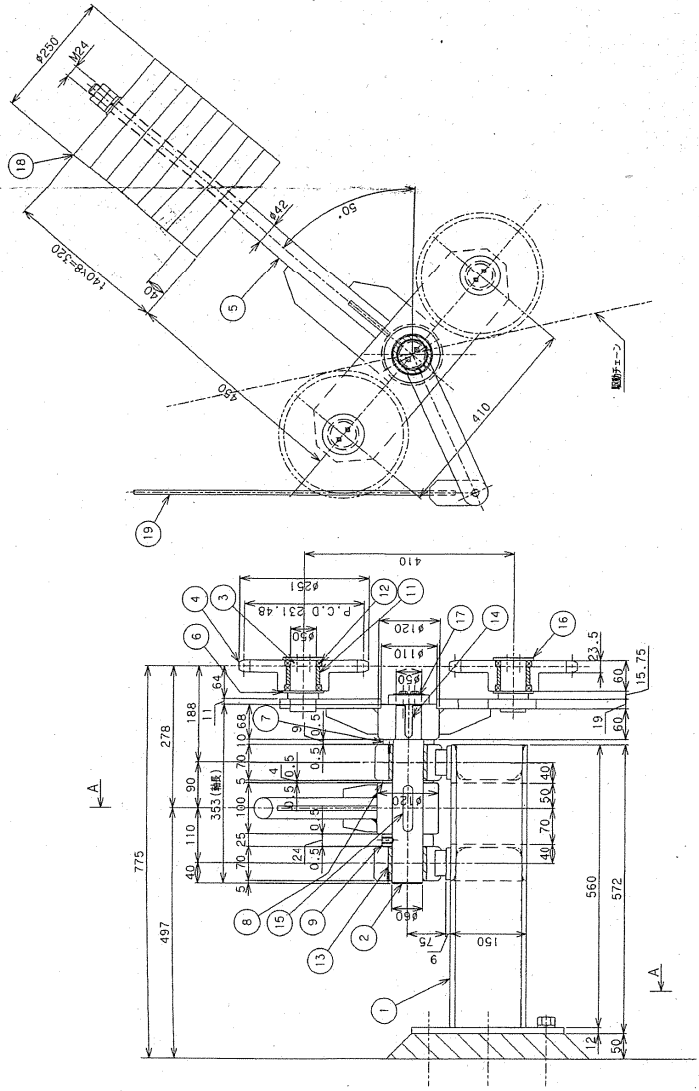


□	φD
□	PF1 1/4
○	PF1 1/2

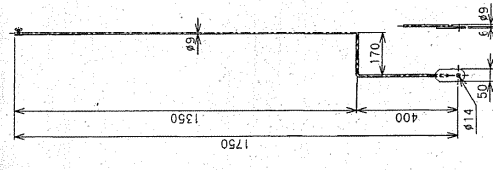
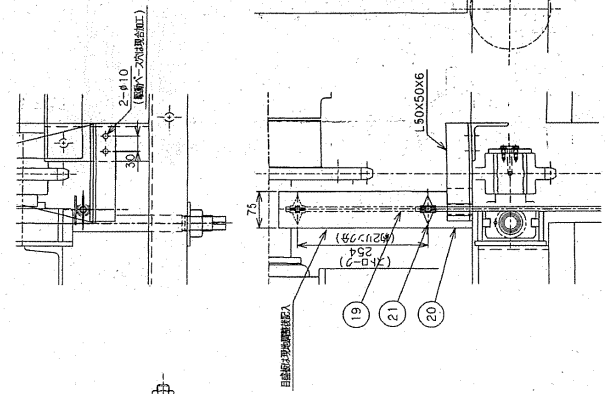
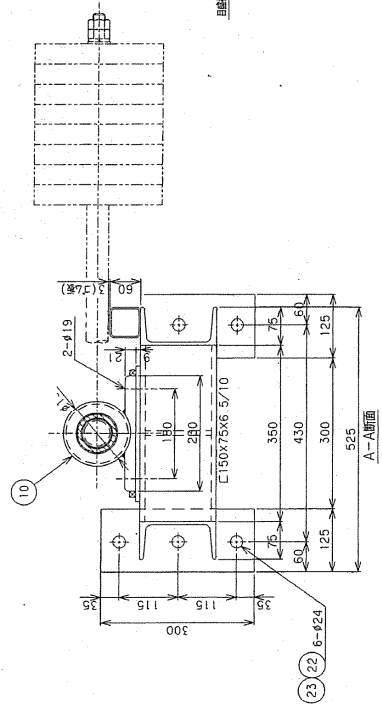
図面名 硝化液循環ポンプ電動機部 外形図 図番 8

※ 交換部品については別表1参照





配置図(S=1:40)



振動軽減(S=1:10)

※ 交換部品については別表1参照

部品番号	部品名	材質		
16	6	M20ナット	SS400	
16	6	22	軸受け M20X25X1 (砂埃120)	SUS304
16	6	21	軸受け M20X25X1 (樹脂)	SS400
16	6	11	軸受け M20X25X1 (樹脂)	SS400
16	6	10	軸受け M20X25X1 (樹脂)	SS400
16	6	9	軸受け M20X25X1 (樹脂)	SS400
16	6	8	軸受け M20X25X1 (樹脂)	SS400
16	6	7	軸受け M20X25X1 (樹脂)	SS400
16	6	5	軸受け M20X25X1 (樹脂)	SS400
16	6	4	軸受け M20X25X1 (樹脂)	SS400
16	6	3	軸受け M20X25X1 (樹脂)	SS400
16	6	2	軸受け M20X25X1 (樹脂)	SS400
16	6	1	軸受け M20X25X1 (樹脂)	SS400